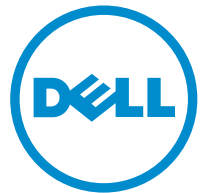


Inspiron 20

Servis El Kitabı

Bilgisayar Modeli: Inspiron 20 Model 3043
Resmi Model: W13B
Resmi Tip: W13B001



Notlar, Dikkat Edilecek Noktalar ve Uyarılar



NOT: NOT, bilgisayarınızı daha iyi kullanmanızı sađlayan önemli bilgileri anlatır.



DİKKAT: DİKKAT, donanımda olabilecek hasarları ya da veri kaybını belirtir ve bu sorunun nasıl önleneceđini anlatır.



UYARI: UYARI, meydana gelebilecek olası maddi hasar, kişisel yaralanma veya ölüm tehlikesi anlamına gelir.

Telif hakkı © 2014 Dell Inc. Tüm hakları saklıdır. Bu ürün, A.B.D. ve uluslararası telif hakkı ve fikri mülkiyet yasaları tarafından korunmaktadır. Dell™ ve Dell logosu, Amerika Birleşik Devletleri ve/veya diğer ülkelerde, Dell Inc.'e ait ticari markalardır. Burada adı geçen diğer tüm markalar ve isimler, ilgili firmaların ticari markalarıdır.

2014 - 10

Rev. A01

İçindekiler

Bilgisayarınızın İçinde Çalışmaya Başlamadan Önce.....	8
Başlamadan Önce.....	8
Güvenlik Talimatları.....	8
Önerilen Araçlar.....	9
Bilgisayarınızın İçinde Çalıştıktan Sonra.....	10
Teknik Özelliklere Genel Bakış.....	11
Bilgisayarınızın İç Görünüşü.....	11
Sistem Kartı Bileşenleri	12
Arkadan Görünüm.....	12
Önden Görünüm.....	13
Sabit Sürücüyü Çıkarma.....	14
Yordam.....	14
Sabit Sürücüyü Yerine Takma.....	17
Yordam.....	17
Arka Kapağın Çıkarılması.....	18
Ön koşullar.....	18
Yordam.....	18
Arka Kapağın Yerine Takılması.....	23
Yordam.....	23
Son koşullar	23
Pili Çıkarma.....	24
Ön koşullar.....	24
Yordam.....	24

Pili Yerine Takma.....	25
Yordam.....	25
Son kořullar.....	26
Kontrol Düğmeleri Kartını Çıkarma.....	27
Ön kořullar.....	27
Yordam.....	27
Kontrol Düğmeleri Kartını Yerine Takma.....	29
Yordam.....	29
Son kořullar.....	29
Kablosuz Kartı Çıkarma.....	30
Ön kořullar.....	30
Yordam.....	30
Kablosuz Kartı Takma.....	32
Yordam.....	32
Son kořullar.....	32
Güç Durum Işıđı Kartının Çıkarılması.....	33
Ön kořullar.....	33
Yordam.....	33
Güç Durum Işıđı Kartını Yerine Takma.....	35
Yordam.....	35
Son kořullar	35
Hoparlörleri Çıkarma.....	36
Ön kořullar.....	36
Yordam	36

Hoparlörleri Yerine Takma.....	38
Yordam	38
Son koşullar.....	38
Sistem Kartını Çıkarma.....	39
Ön koşullar.....	39
Yordam	39
Sistem Kartını Yerine Takma.....	44
Yordam.....	44
Son koşullar.....	45
BIOS'a Servis Etiketini Girme.....	45
Düğme Pili Çıkarma.....	46
Ön koşullar.....	46
Yordam.....	46
Düğme Pili yerine takma.....	48
Yordam.....	48
Son koşullar.....	48
Bellek Modülünü Çıkarma.....	49
Ön koşullar.....	49
Yordam.....	49
Bellek Modülünü Yerine Takma.....	51
Yordam.....	51
Son koşullar.....	52
Isı Emicisini Çıkarma.....	53
Ön koşullar.....	53
Yordam.....	53

Isı Emiciyi Takma.....	55
Yordam.....	55
Son koşullar	55
Antenin Çıkarılması.....	56
Ön koşullar.....	56
Yordam.....	56
Anteni Takma.....	60
Yordam.....	60
Son koşullar.....	60
Kamerayı Çıkarma.....	61
Ön koşullar.....	61
Yordam.....	61
Kamerayı Yerine Takma.....	63
Yordam.....	63
Son koşullar.....	63
Ekran Aksamını Çıkarma.....	64
Ön koşullar.....	64
Yordam.....	64
Ekran Aksamını Yerine Takma.....	68
Yordam.....	68
Son koşullar.....	68
Ekran Çerçevesini Çıkarma.....	69
Ön koşullar.....	69
Yordam.....	69

Ekran Çerçevesini Yerine Takma.....	71
Yordam.....	71
Son koşullar.....	71
BIOS'u Sıfırlama.....	72
Yardım Alma ve Dell'e Başvurma.....	73
Kendi Kendine Yardım Kaynakları.....	73
Dell'e Başvurma.....	73

Bilgisayarınızın İçinde Çalışmaya Başlamadan Önce






DİKKAT: Bileşenlere ve kartlara zarar gelmesini önlemek için, bunları kenarlarından tutun ve pimlere ve kontaklara dokunmaktan kaçının.



NOT: Sipariş ettiğiniz yapılandırmaya bağlı olarak bu belgedeki resimler sizin bilgisayarınızdan farklı olabilir.

Başlamadan Önce

- 1 Tüm açık dosyaları kaydedip kapatın ve tüm açık uygulamalardan çıkın.
- 2 Bilgisayarınızı kapatın.
 - Windows 8.1: **Başlat** ekranında güç simgesine tıklayın ya da dokunun  → **Kapat**.
 -  **NOT:** Farklı bir işletim sistemi kullanıyorsanız, kapatma ile ilgili talimatlar için, işletim sisteminizin dokümanlarına bakın.
- 3 Bilgisayarınızı ve tüm bağlı aygıtları elektrik prizlerinden çıkarın.
- 4 Tüm telefon kablolarını, ağ kablolarını vb. araçları bilgisayarınızdan ayırın.
- 5 Klavye, fare, ekran vb. tüm ekli cihazları ve çevre birimleri bilgisayarınızdan ayırın.
- 6 Bilgisayarınızda bulunan ortam kartlarını ve optik sürücülerini çıkarın.
 -  **DİKKAT:** Ekranın çizilmesini önlemek için bilgisayarı düz, yumuşak ve temiz bir yüzeye yerleştirin.
- 7 Bilgisayarınızı yüzü aşağı denk gelecek şekilde düz ve temiz bir zemin üzerine yerleştirin.

Güvenlik Talimatları

Bilgisayarınızı olası hasarlardan korumak ve kendi kişisel güvenliğinizi sağlamak için aşağıdaki güvenlik ilkelerini kullanın.



UYARI: Bilgisayarınızın içinde çalışmadan önce bilgisayarınızla gönderilen güvenlik bilgilerini okuyun. Daha fazla en iyi güvenlik uygulamaları bilgileri için dell.com/regulatory_compliance adresindeki Yasal Uygunluk ana sayfasına bakın.



UYARI: Bilgisayar kapağını veya panellerini açmadan önce tüm güç kaynaklarını çıkarın. Bilgisayarınızın içinde çalışmayı bitirdikten sonra, güç kaynağına bağlamadan önce tüm kapakları, panelleri ve vidaları yeniden takın.

- △ **DİKKAT:** Bilgisayarınıza zarar gelmesini önlemek için, çalışma yüzeyinin düz ve temiz olduğundan emin olun.
- △ **DİKKAT:** Bileşenlere ve kartlara zarar gelmesini önlemek için, bunları kenarlarından tutun ve pimlere ve kontaklara dokunmaktan kaçının.
- △ **DİKKAT:** Bilgisayar kapağını çıkarmak ve bilgisayarın içindeki herhangi bir bileşene erişmek için sadece sertifikalı bir servis teknisyeni yetkilidir. Bilgisayarın içinde çalışmak ve elektrostatik deşarja karşı korunmak için alınacak güvenlik önlemleriyle ilgili tam bilgi almak amacıyla güvenlik talimatlarına bakın.
- △ **DİKKAT:** Bilgisayarınızın içindeki herhangi bir şeye dokunmadan önce, bilgisayarın arkasındaki metal gibi boyanmamış metal bir yüzeye dokunarak kendinizi topraklayın. Çalışırken, dahili bileşenlere zarar verebilecek olan statik elektriği dağıtmak için düzenli olarak boyanmamış metal yüzeylere dokununuz.
- △ **DİKKAT:** Bir kabloyu çıkarırken, kablonun kendisinden değil, konnektör veya çekme tırnağı üzerinden çıkarın. Bazı kablolarda, kabloyu çıkarmadan önce açmanız gereken kilitleme tırnakları veya kelebek vidalar bulunur. Kabloları çıkarırken, konnektör kartlarının eğilmesini önlemek için kabloları aynı şekilde hizalayın. Kabloları takarken bağlantı noktaları ve konnektörlerin düzgün konumlu ve hizalanmış olduklarını kontrol edin.
- △ **DİKKAT:** Ağ kablosunu çıkarmak için, önce kabloyu bilgisayarınızdan ve ardından ağ aygıtından çıkarın.
- △ **DİKKAT:** Takılı kartı ortam kartı okuyucusundan basarak çıkarın.

Önerilen Araçlar

Bu belgedeki prosedürler için aşağıdaki araçlar gerekebilir:

- Philips tornavida
- Plastik çubuk

Bilgisayarınızın İinde alıřtıktan Sonra



DİKKAT: Serbest kalmıř veya gevřemiř vidaları bilgisayarınızın iinde bırakmak bilgisayarınıza ciddi řekilde zarar verebilir.

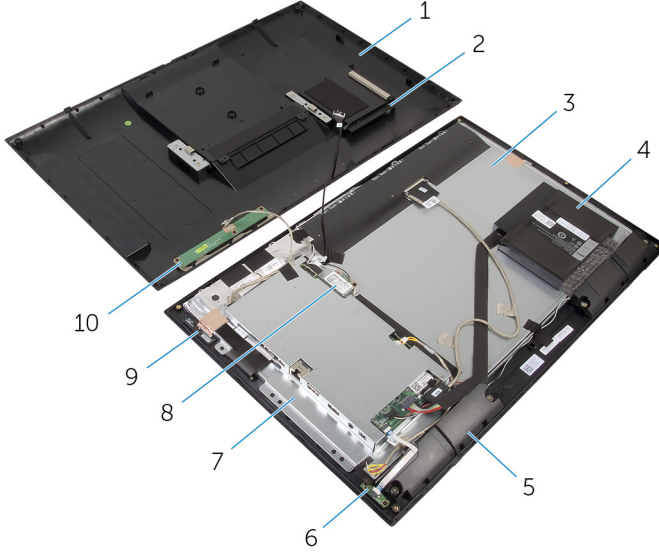
- 1 Tm vidaları yerlerine takın ve bilgisayarınızın iine kamıř vida kalmadıđından emin olun.
- 2 Bilgisayarınızda alıřmadan nce ıkardıđınız tm harici cihazları, evre birimlerini ve kabloları yerlerine takın.
- 3 Bilgisayarınızda alıřmadan nce ıkardıđınız tm ortam kartlarını, diskleri ve diđer paraları yerlerine takın.
- 4 Bilgisayarınızı ve tm bađlı aygıtları elektrik prizlerine takın.
- 5 Bilgisayarınızı aın.

Teknik Özelliklere Genel Bakış



UYARI: Bilgisayarınızın içinde çalışmadan önce, bilgisayarınızla birlikte verilen güvenlik bilgilerini okuyun ve [Bilgisayarınızın İçinde Çalışmadan Önce](#) bölümündeki adımları takip edin. Bilgisayarınızın içinde çalıştıktan sonra, [Bilgisayarınızın İçinde Çalıştıktan Sonra](#) bölümündeki talimatları izleyin. Ek güvenlik en iyi uygulama bilgileri için dell.com/regulatory_compliance adresindeki Yasal Uygunluk ana sayfasına bakın.

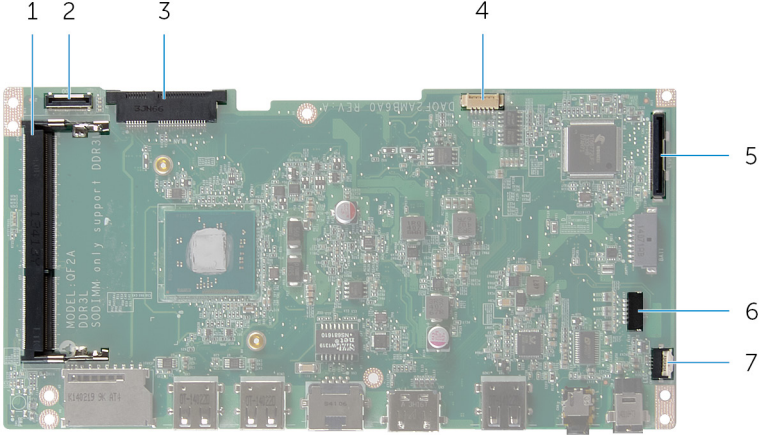
Bilgisayarınızın İç Görünüşü



- | | | | |
|---|----------------------|----|-------------------------|
| 1 | arka kapak | 2 | sabit sürücü aksamı |
| 3 | ekran paneli | 4 | pil |
| 5 | hoparlörler (2) | 6 | güç durumu ışığı kartı |
| 7 | sistem kartı braketi | 8 | kablosuz kart |
| 9 | anten modülleri (2) | 10 | kontrol düğmeleri kartı |

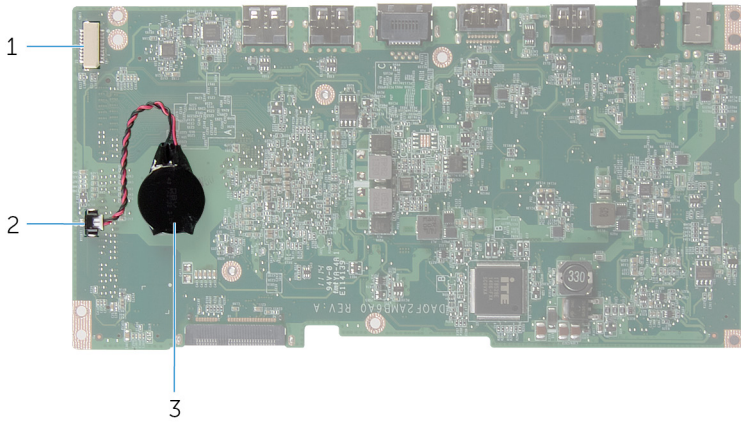
Sistem Kartı Bileşenleri

Arkadan Görünüm



- | | | | |
|---|---|---|------------------------------------|
| 1 | bellek modülü yuvası (DDR3L) | 2 | sabit sürücü kablo konektörü (HDD) |
| 3 | kablosuz kart yuvası (WLAN) | 4 | ekran arka ışığı kablo konektörü |
| 5 | ekran kablosu konektörü (LVDS) | 6 | hoparlör kablosu konektörü (SPK) |
| 7 | güç durum ışığı kartı kablo konektörü (LED) | | |

Önden Görünüm



- 1 kamera ve kontrol düğmeleri kartı kablo 2 düğme pil kablo konnektörü
3 düğme pil

Sabit Sürücüyü Çıkarma

- !** UYARI: Bilgisayarınızın içinde çalışmadan önce, bilgisayarınızla birlikte verilen güvenlik bilgilerini okuyun ve [Bilgisayarınızın İçinde Çalışmadan Önce](#) bölümündeki adımları takip edin. Bilgisayarınızın içinde çalıştıktan sonra, [Bilgisayarınızın İçinde Çalıştıktan Sonra](#) bölümündeki talimatları izleyin. Ek güvenlik en iyi uygulama bilgileri için dell.com/regulatory_compliance adresindeki Yasal Uygunluk ana sayfasına bakın.
- △** DİKKAT: Sabit sürücüler hassastır. Sabit sürücüyü tutarken özen gösterin.
- △** DİKKAT: Veri kaybını önlemek için, sabit sürücüyü bilgisayar açıkken veya Uyku modundayken çıkarmayın.

Yordam

- 1 Parmak uçlarınızı kullanarak sabit sürücü kapağını arka kapaktan çıkarın.

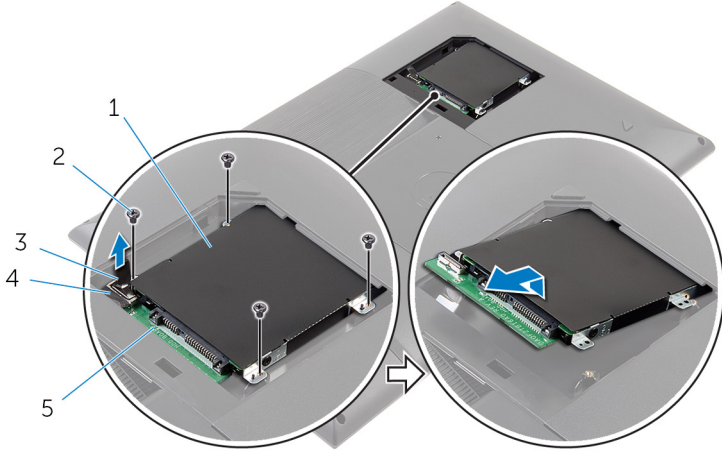


1 sabit sürücü kapağı

2 arka kapak

- 2 Çekme tırnaklarını kullanarak sabit sürücü kablosunun aracı kart ile olan bağlantısını kesin.
- 3 Sabit sürücü aksamını arka kapağa sabitleyen vidaları sökün.

4 Sabit sürücü aksamını arka kapaktaki yuvasından kaydırarak çıkarın.



1 sabit sürücü aksamı

2 vidalar (4)

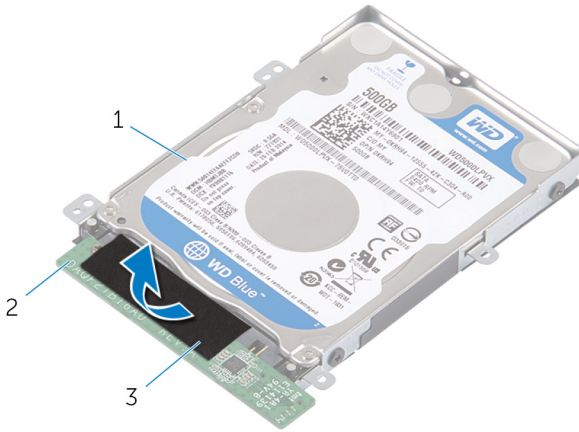
3 çekme tırnağı

4 sabit sürücü kablosu

5 aracı kart

5 Sabit sürücü aksamını çevirin.

6 Aracı kartı sabit sürücü aksamına sabitleyen bandı çıkarın.



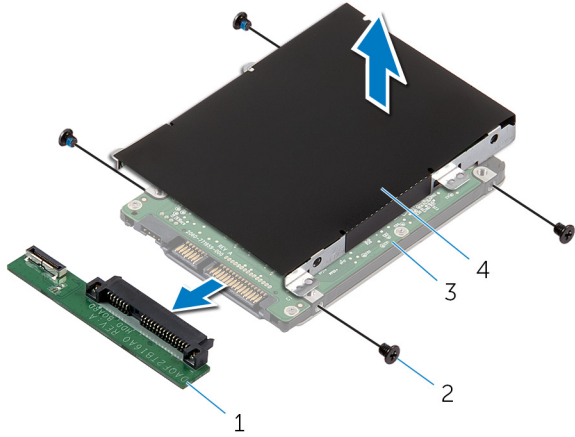
1 sabit sürücü aksamı

2 aracı kart

3 bant

7 Sabit sürücü aksamını çevirin.

- 8 Aracı kartı çıkarmak için sabit sürücü aksamından çekin.
- 9 Sabit sürücü dirseğini sabit sürücüye bağlayan vidaları çıkarın.
- 10 Sabit sürücü braketini sabit sürücüden kaldırın.



- | | | | |
|---|--------------|---|----------------------|
| 1 | aracı kart | 2 | vidalar (4) |
| 3 | sabit sürücü | 4 | sabit sürücü dirseği |

Sabit Sürücüyü Yerine Takma



UYARI: Bilgisayarınızın içinde çalışmadan önce, bilgisayarınızla birlikte verilen güvenlik bilgilerini okuyun ve [Bilgisayarınızın İçinde Çalışmadan Önce](#) bölümündeki adımları takip edin. Bilgisayarınızın içinde çalıştıktan sonra, [Bilgisayarınızın İçinde Çalıştıktan Sonra](#) bölümündeki talimatları izleyin. Ek güvenlik en iyi uygulama bilgileri için dell.com/regulatory_compliance adresindeki Yasal Uygunluk ana sayfasına bakın.



DİKKAT: Sabit sürücüler hassastır. Sabit sürücüyü tutarken özen gösterin.

Yordam

- 1 Sabit sürücü braketini üzerindeki vida deliklerini, sabit sürücüdeki deliklerle aynı hizaya getirin.
- 2 Sabit sürücü dirseğini sabit sürücüye sabitleyen vidaları yerine takın.
- 3 Aracı kartı, sabit sürücü aksamına bağlayın.
- 4 Sabit sürücü aksamını çevirin.
- 5 Aracı kart ve sabit sürücü aksamına bant yapıştırın.
- 6 Sabit sürücü aksamını çevirin.
- 7 Sabit sürücü aksamını, arka kapaktaki yuvaya kaydırın.
- 8 Sabit sürücü aksamı üzerindeki vida deliklerini arka kapaktaki vida delikleriyle hizalayın.
- 9 Sabit sürücü aksamını arka kapağa sabitleyen vidaları yerine takın.
- 10 Sabit sürücü kablosunu aracı karta bağlayın.
- 11 Sabit sürücü kapağındaki tırnakları arka kapaktaki yuvalara kaydırın ve sabit sürücü kapağını yuvasına oturtun.
- 12 Bilgisayarı dik bir konumda yerleştirin.

Arka Kapağın Çıkarılması



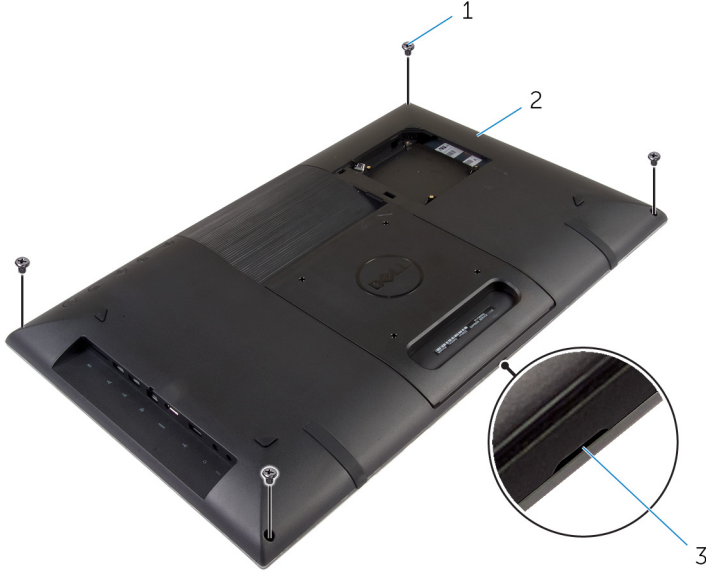
UYARI: Bilgisayarınızın içinde çalışmadan önce, bilgisayarınızla birlikte verilen güvenlik bilgilerini okuyun ve [Bilgisayarınızın İçinde Çalışmadan Önce](#) bölümündeki adımları takip edin. Bilgisayarınızın içinde çalıştıktan sonra, [Bilgisayarınızın İçinde Çalıştıktan Sonra](#) bölümündeki talimatları izleyin. Ek güvenlik en iyi uygulama bilgileri için dell.com/regulatory_compliance adresindeki Yasal Uygunluk ana sayfasına bakın.

Ön koşullar

"[Sabit Sürücüyü Çıkarma](#)" bölümündeki adım 1'den adım 5'e kadar olan prosedürü izleyin.

Yordam

- 1 Arka kapağı ekran çerçevesine sabitleyen vidaları sökün.

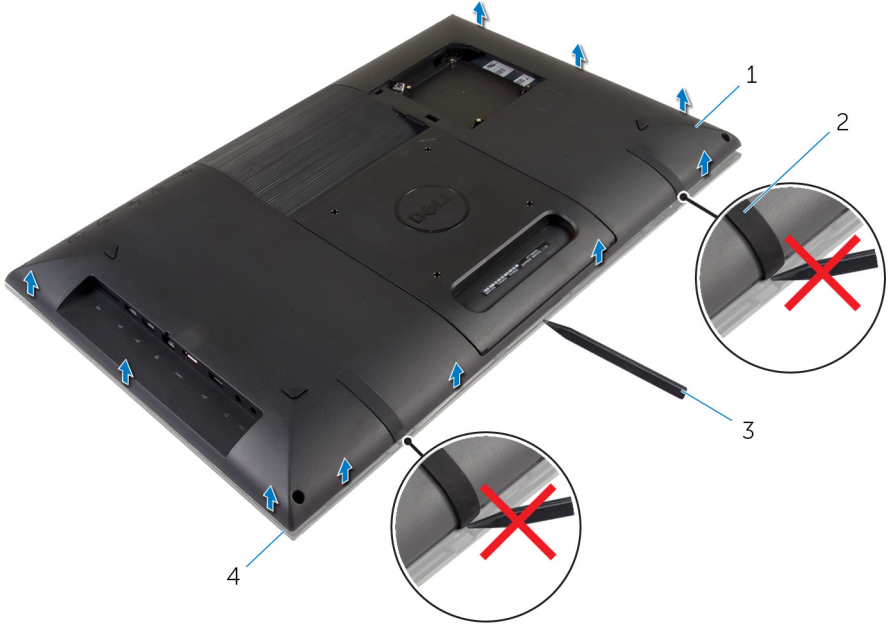


- 1 vidalar (4)
- 3 çentik

- 2 arka kapak

- 2 Plastik çubuk ile arka kapağın altındaki çentikten başlayarak, arka kapağı ekran çerçevesinden ayırın.

⚠ **DİKKAT:** Lastik ayaklara zarar vermemek için plastik çubuğu lastik ayak bölgesinin altında kullanmayın.



- 1 arka kapak
3 plastik çubuk

- 2 lastik ayak (2)
4 ekran çerçevesi

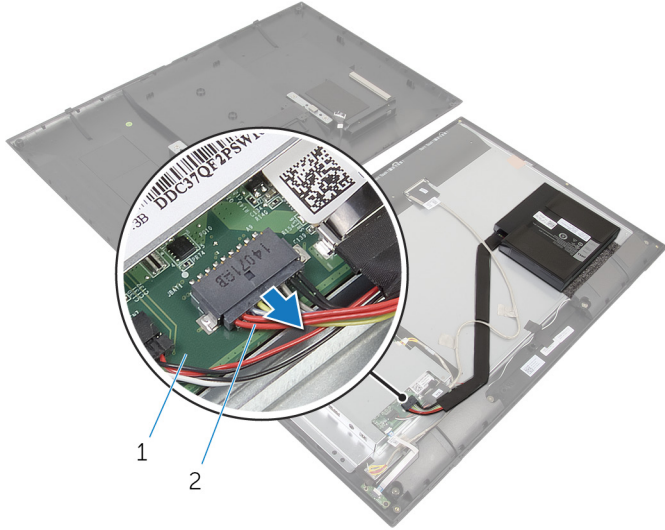
3 Arka kapağı dikkatlice kaldırıp ters çevirin.



1 arka kapak

2 ekran çerçevesi

4 Sistem kartından pil kablosunu çıkarın.



1 sistem kartı

2 pil kablosu

5 Arka kapağı dikkatlice çevirip, arka kapaktaki tırnakları ekran çerçevesindeki yuvalara hizalayın.

- 6 Sistem kartını topraklamak için güç düğmesine basın ve yaklaşık 5 saniye basılı tutun.



1 güç düğmesi

2 arka kapak

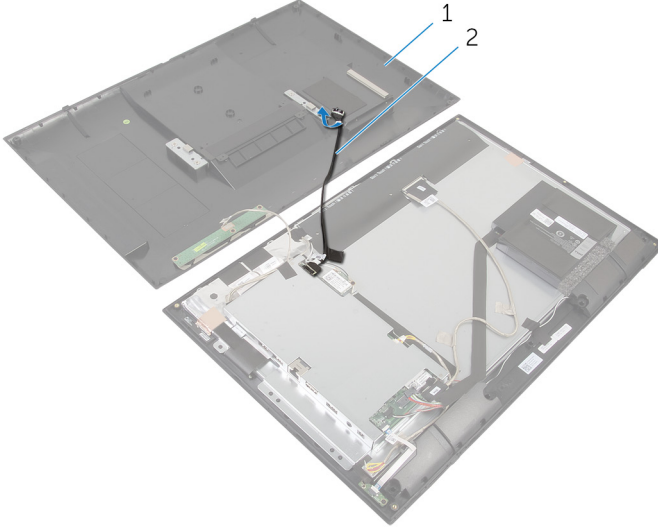
- 7 Arka kapağı dikkatlice kaldırıp ters çevirin.



1 arka kapak

2 ekran çerçevesi

- 8 Arka kapaktaki yuvadan sabit sürücü kablosunu çıkarın.

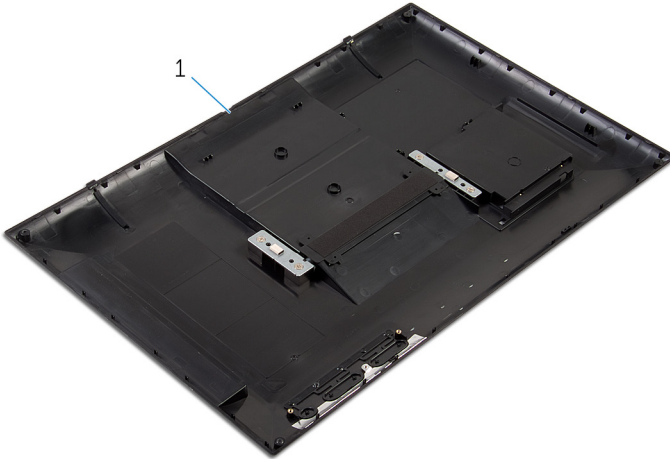


1 arka kapak

2 sabit sürücü kablosu

- 9 [Kontrol düğmeleri kartını](#) çıkarın.

- 10 Arka kapağı güvenli bir yere yerleştirin.



1 arka kapak

Arka Kapağın Yerine Takılması



UYARI: Bilgisayarınızın içinde çalışmadan önce, bilgisayarınızla birlikte verilen güvenlik bilgilerini okuyun ve [Bilgisayarınızın İçinde Çalışmadan Önce](#) bölümündeki adımları takip edin. Bilgisayarınızın içinde çalıştıktan sonra, [Bilgisayarınızın İçinde Çalıştıktan Sonra](#) bölümündeki talimatları izleyin. Ek güvenlik en iyi uygulama bilgileri için dell.com/regulatory_compliance adresindeki Yasal Uygunluk ana sayfasına bakın.

Yordam

- 1 [Kontrol düğmeleri kartını](#) yerine takın.
- 2 Sabit sürücü kablosunu arka kapaktaki yuvaya takın.
- 3 Pil kablosunu sistem kartına bağlayın.
- 4 Arka kapağı dikkatlice çevirip, arka kapaktaki tırnakları ekran çerçevesindeki yuvalara hizalayın.
- 5 Alt kapağı yerine oturtun.
- 6 Arka kapağı ekran çerçevesine sabitleyen vidaları yerine takın.

Son koşullar

"[Sabit Sürücüyü](#) Yerine Takma" kısmında adım 7'den adım 12'ye kadar olan prosedürü izleyin.

Pili Çıkarma



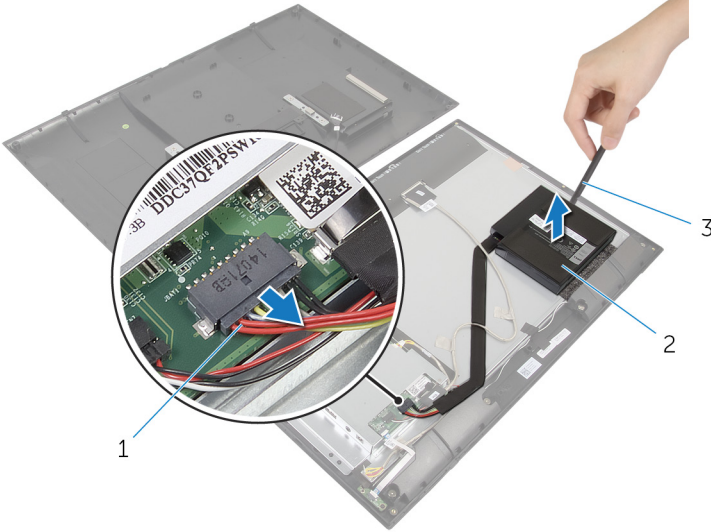
UYARI: Bilgisayarınızın içinde çalışmadan önce, bilgisayarınızla birlikte verilen güvenlik bilgilerini okuyun ve [Bilgisayarınızın İçinde Çalışmadan Önce](#) bölümündeki adımları takip edin. Bilgisayarınızın içinde çalıştıktan sonra, [Bilgisayarınızın İçinde Çalıştıktan Sonra](#) bölümündeki talimatları izleyin. Ek güvenlik en iyi uygulama bilgileri için dell.com/regulatory_compliance adresindeki Yasal Uygunluk ana sayfasına bakın.

Ön koşullar

"[Sistem Kartını](#) Çıkarma" bölümünde adım 1'den adım 5'e kadar olan talimatları izleyin.

Yordam

- 1 Sistem kartından pil kablosunu çıkarın.
- 2 Plastik bir çubuk kullanarak, görüntüleme panelinin pilini çıkarın ve kaldırın.



1 pil kablosu

2 pil

3 plastik çubuk

Pili Yerine Takma



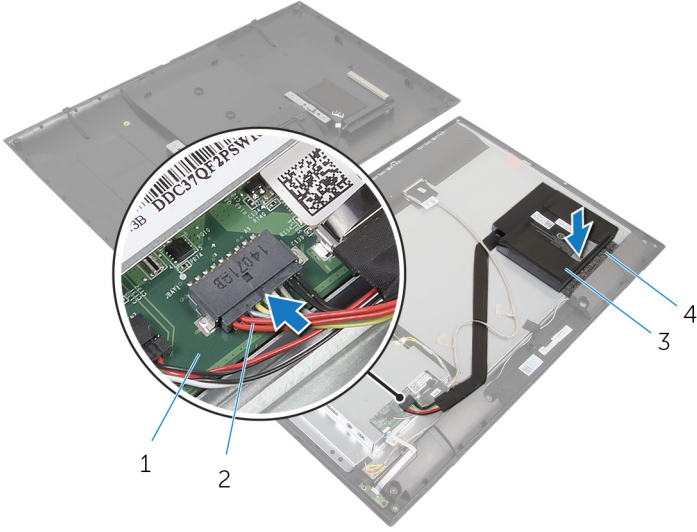
UYARI: Bilgisayarınızın içinde çalışmadan önce, bilgisayarınızla birlikte verilen güvenlik bilgilerini okuyun ve [Bilgisayarınızın İçinde Çalışmadan Önce](#) bölümündeki adımları takip edin. Bilgisayarınızın içinde çalıştıktan sonra, [Bilgisayarınızın İçinde Çalıştıktan Sonra](#) bölümündeki talimatları izleyin. Ek güvenlik en iyi uygulama bilgileri için dell.com/regulatory_compliance adresindeki Yasal Uygunluk ana sayfasına bakın.

Yordam



NOT: Yeni bir pille değiştirilirse, pili değiştirmeden önce pil tabanındaki bandı sökün.

- 1 Ekran panelindeki sünger ile pili hizalayın ve sıkıca yerleştirin.
- 2 Pil kablosunu sistem kartına bağlayın.



- 1 sistem kartı
- 3 pil

- 2 pil kablosu
- 4 sünger

Son kořullar

"[Arka Kapađı](#) Yerine Takma" bölümünde adım 4'ten adım 6'ya kadar olan talimatları izleyin.

Kontrol Düğmeleri Kartını Çıkarma



UYARI: Bilgisayarınızın içinde çalışmadan önce, bilgisayarınızla birlikte verilen güvenlik bilgilerini okuyun ve [Bilgisayarınızın İçinde Çalışmadan Önce](#) bölümündeki adımları takip edin. Bilgisayarınızın içinde çalıştıktan sonra, [Bilgisayarınızın İçinde Çalıştıktan Sonra](#) bölümündeki talimatları izleyin. Ek güvenlik en iyi uygulama bilgileri için dell.com/regulatory_compliance adresindeki Yasal Uygunluk ana sayfasına bakın.

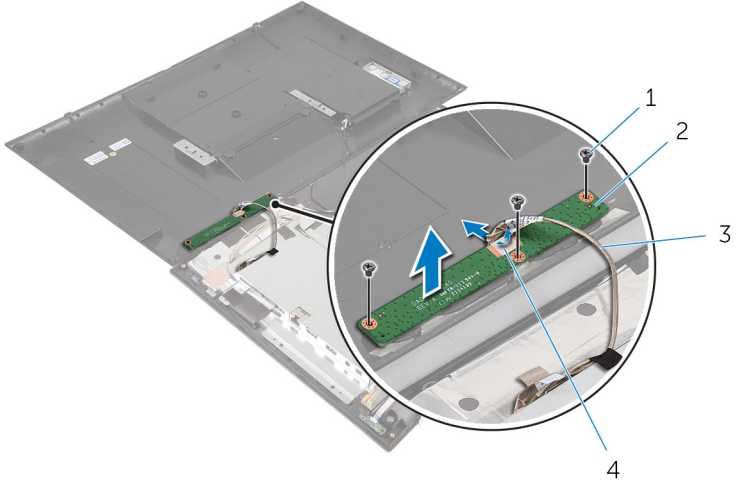
Ön koşullar

"[Arka Kapağı](#) Çıkarma" bölümünde adım 1'den adım 7'ye kadar olan talimatları izleyin.

Yordam

- 1 Kontrol düğmeleri kartını arka kapağa sabitleyen vidaları sökün.
- 2 Kontrol düğmeleri kartının kablolarını kontrol düğmelerinin kartına sabitleyen bandı sıyrarak çıkartın.
- 3 Kontrol düğmeleri kartı kablosunu kontrol düğmeleri kartından çıkarın.

4 Kontrol düğmeleri kartını arka kapaktan çıkarın.



1 vidalar (3)

3 kontrol düğmeleri kartı kablosu

2 kontrol düğmeleri kartı

4 bant

Kontrol Düğmeleri Kartını Yerine Takma



UYARI: Bilgisayarınızın içinde çalışmadan önce, bilgisayarınızla birlikte verilen güvenlik bilgilerini okuyun ve [Bilgisayarınızın İçinde Çalışmadan Önce](#) bölümündeki adımları takip edin. Bilgisayarınızın içinde çalıştıktan sonra, [Bilgisayarınızın İçinde Çalıştıktan Sonra](#) bölümündeki talimatları izleyin. Ek güvenlik en iyi uygulama bilgileri için dell.com/regulatory_compliance adresindeki Yasal Uygunluk ana sayfasına bakın.

Yordam

- 1 Kontrol düğmesi kartındaki vida deliklerini arka kapak üzerindeki deliklere hizalayın.
- 2 Kontrol düğmeleri kartını arka kapağa sabitleyen vidaları değiştirin.
- 3 Kontrol düğmeleri kartının kablolarını kontrol düğmeleri kartına bağlayın ve bant ile sabitleyin.

Son koşullar

"[Arka Kapağı](#) Yerine Takma" bölümünde adım 3'ten adım 6'ya kadar olan talimatları izleyin.

Kablosuz Kartı Çıkarma



UYARI: Bilgisayarınızın içinde çalışmadan önce, bilgisayarınızla birlikte verilen güvenlik bilgilerini okuyun ve [Bilgisayarınızın İçinde Çalışmadan Önce](#) bölümündeki adımları takip edin. Bilgisayarınızın içinde çalıştıktan sonra, [Bilgisayarınızın İçinde Çalıştıktan Sonra](#) bölümündeki talimatları izleyin. Ek güvenlik en iyi uygulama bilgileri için dell.com/regulatory_compliance adresindeki Yasal Uygunluk ana sayfasına bakın.

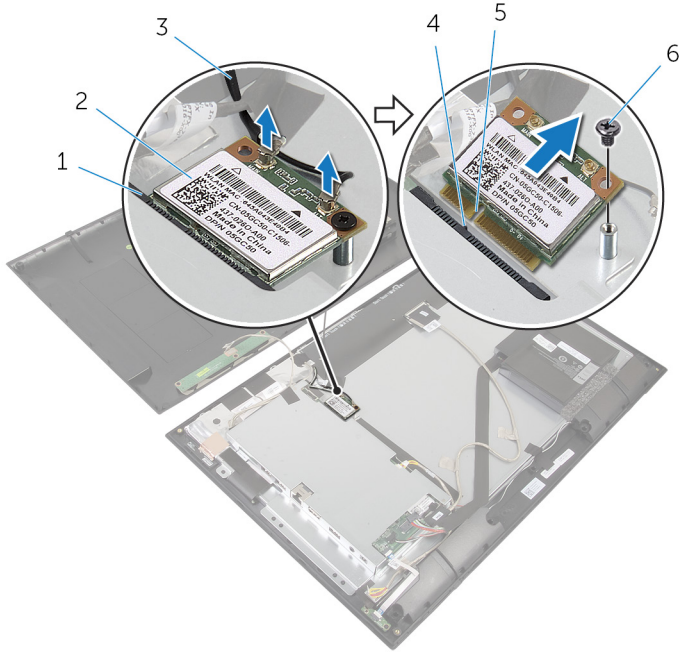
Ön koşullar

"[Arka Kapağı](#) Çıkarma" bölümünde adım 1'den adım 8'e kadar olan talimatları izleyin.

Yordam

- 1 Anten kablolarını kablosuz karttan ayırın.
- 2 Kablosuz kartı, sistem kartı braketine sabitleyen vidayı sökün.

3 Kablosuz kartı, kablosuz kart yuvasından çıkarın.



1 kablosuz kartı yuvası

3 anten kabloları (2)

5 çentik

2 kablosuz kart

4 tırnak

6 vida

Kablosuz Kartı Takma



UYARI: Bilgisayarınızın içinde çalışmadan önce, bilgisayarınızla birlikte verilen güvenlik bilgilerini okuyun ve [Bilgisayarınızın İçinde Çalışmadan Önce](#) bölümündeki adımları takip edin. Bilgisayarınızın içinde çalıştıktan sonra, [Bilgisayarınızın İçinde Çalıştıktan Sonra](#) bölümündeki talimatları izleyin. Ek güvenlik en iyi uygulama bilgileri için dell.com/regulatory_compliance adresindeki Yasal Uygunluk ana sayfasına bakın.

Yordam



DİKKAT: Kablosuz kartının hasar görmesini önlemek için altına herhangi bir kablo yerleştirmeyin.

- 1 Kablosuz kartın üzerindeki çentik ile kablosuz kartı yuvası üzerindeki tırnağı hizalayın.
- 2 Kablosuz kartı belirli bir açıyla kablosuz kart yuvasına kaydırın.
- 3 Kablosuz kartının diğer ucunu aşağı doğru bastırın ve kablosuz kartını sistem kartı braketine sabitleyen vidayı yerine takın.
- 4 Anten kablolarını kablosuz karta takın.

Aşağıdaki tablo, bilgisayarınızın desteklediği kablosuz kart için anten kablosu renk şemasını içerir.

Kablosuz kart üzerindeki konnektörler	Anten kablosu rengi
Ana (beyaz üçgen)	Beyaz
Yardımcı (siyah üçgen)	Siyah

Son koşullar

"[Arka Kapağı](#) Yerine Takma" bölümünde adım 2'den adım 6'ya kadar olan talimatları izleyin.

Güç Durum Işıđı Kartının Çıkarılması



UYARI: Bilgisayarınızın içinde çalışmadan önce, bilgisayarınızla birlikte verilen güvenlik bilgilerini okuyun ve [Bilgisayarınızın İçinde Çalışmadan Önce](#) bölümündeki adımları takip edin. Bilgisayarınızın içinde çalıştıktan sonra, [Bilgisayarınızın İçinde Çalıştıktan Sonra](#) bölümündeki talimatları izleyin. Ek güvenlik en iyi uygulama bilgileri için dell.com/regulatory_compliance adresindeki Yasal Uygunluk ana sayfasına bakın.

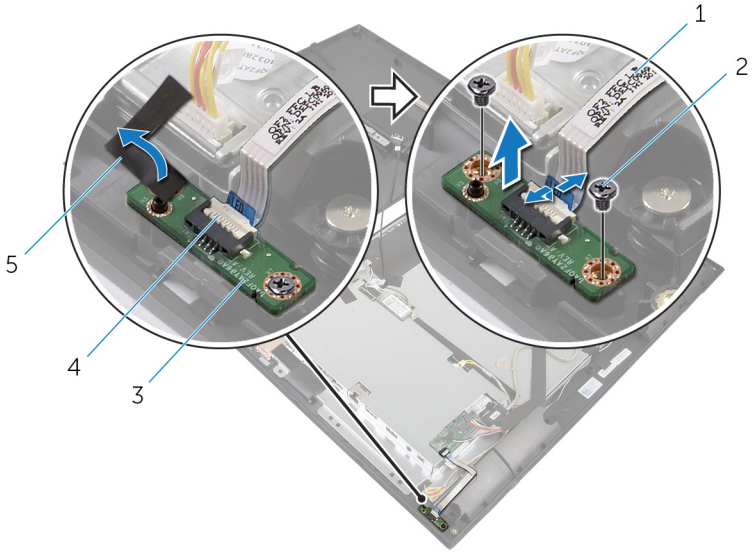
Ön koşullar

"[Arka Kapađı](#) Çıkarma" bölümünde adım 1'den adım 7'ye kadar olan talimatları izleyin.

Yordam

- 1 Konnektör mandalını kaldırın ve güç durum ışığı kablosunu, güç durum ışığı kartından çıkarın.
- 2 Güç durum ışığı kartını ekran çerçevesine sabitleyen bandı sökün.
- 3 Güç durum ışığı kartını ekran çerçevesine sabitleyen vidaları sökün.

4 Güç durum ışığı kartını kaldırıp ekran çerçevesinden çıkarın.



- 1 güç durum ışığı kablosu
- 3 güç durum ışığı kartı
- 5 bant

- 2 vidalar (2)
- 4 konnektör mandalı

Güç Durum Işıđı Kartını Yeri-ne Takma



UYARI: Bilgisayarınızın içinde çalışmadan önce, bilgisayarınızla birlikte verilen güvenlik bilgilerini okuyun ve [Bilgisayarınızın İçinde Çalışmadan Önce](#) bölümündeki adımları takip edin. Bilgisayarınızın içinde çalıştıktan sonra, [Bilgisayarınızın İçinde Çalıştıktan Sonra](#) bölümündeki talimatları izleyin. Ek güvenlik en iyi uygulama bilgileri için dell.com/regulatory_compliance adresindeki Yasal Uygunluk ana sayfasına bakın.

Yordam

- 1 Güç durum ışığı kartını, ekran çerçevesindeki hizalama direklerine doğru kaydırın.
- 2 Güç durum ışığı kartı üzerindeki vida deliklerini, ekran çerçevesinin üzerindeki vida deliklerine hizalayın.
- 3 Güç durum ışığı kartını ekran çerçevesine sabitleyen vidaları yerleştirin ve bantla sabitleyin.
- 4 Güç durum ışığı kablosunu güç durum ışığı kartı konnektörüne kaydırın ve kabloyu sabitlemek için konnektör mandalına basın.

Son koşullar

"[Arka Kapađı](#) Yeri-ne Takma" bölümünde adım 3'ten adım 6'ya kadar olan talimatları izleyin.

Hoparlörleri Çıkarma



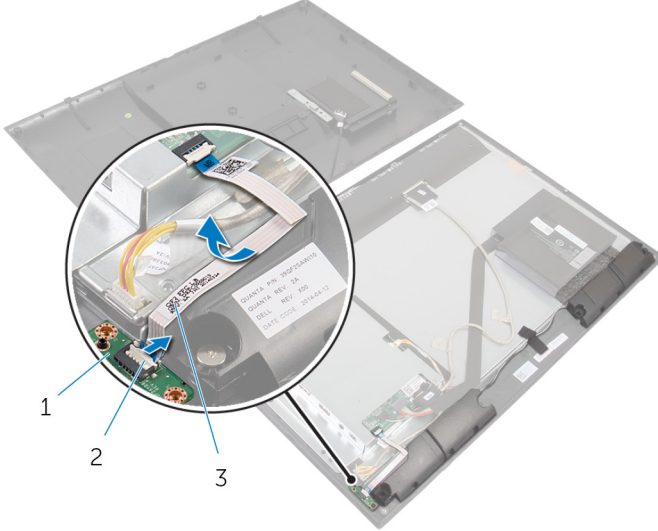
UYARI: Bilgisayarınızın içinde çalışmadan önce, bilgisayarınızla birlikte verilen güvenlik bilgilerini okuyun ve [Bilgisayarınızın İçinde Çalışmadan Önce](#) bölümündeki adımları takip edin. Bilgisayarınızın içinde çalıştıktan sonra, [Bilgisayarınızın İçinde Çalıştıktan Sonra](#) bölümündeki talimatları izleyin. Ek güvenlik en iyi uygulama bilgileri için dell.com/regulatory_compliance adresindeki Yasal Uygunluk ana sayfasına bakın.

Ön koşullar

"[Arka Kapağı Çıkarma](#)" bölümünde adım 1'den adım 7'ye kadar olan talimatları izleyin.

Yordam

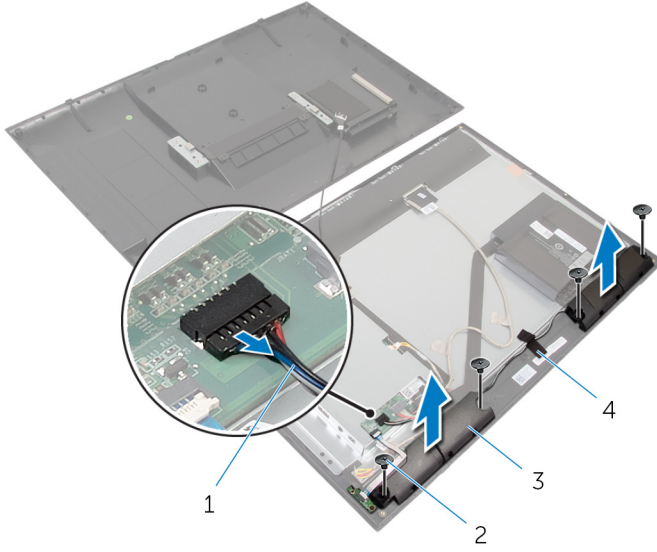
- 1 Konnektör mandalını kaldırın ve güç durum ışığı kablosunu, güç durum ışığı kartından çıkarın.



- 1 güç durumu ışığı kartı
- 2 konnektör mandalı
- 3 güç durum ışığı kablosu

- 2 Hoparlör kablosunu sistem kartından çıkarın.

- 3 Hoparlör kablosunu ekran çerçevesine sabitleyen bantı çıkarın .
- 4 Hoparlörleri ekran çerçevesine sabitleyen vidaları çıkarın.
- 5 Hoparlörleri kablosuyla birlikte kaldırarak ekran çerçevesinden çıkarın.



- | | | | |
|---|------------------|---|-------------|
| 1 | hoparlör kablosu | 2 | vidalar (4) |
| 3 | hoparlörler (2) | 4 | bant |

Hoparlörleri Yerine Takma



UYARI: Bilgisayarınızın içinde çalışmadan önce, bilgisayarınızla birlikte verilen güvenlik bilgilerini okuyun ve [Bilgisayarınızın İçinde Çalışmadan Önce](#) bölümündeki adımları takip edin. Bilgisayarınızın içinde çalıştıktan sonra, [Bilgisayarınızın İçinde Çalıştıktan Sonra](#) bölümündeki talimatları izleyin. Ek güvenlik en iyi uygulama bilgileri için dell.com/regulatory_compliance adresindeki Yasal Uygunluk ana sayfasına bakın.

Yordam

- 1 Hoparlörlerdeki vida deliklerini ekran çerçevesindeki vida delikleriyle hizalayın.
- 2 Hoparlörleri ekran çerçevesine sabitleyen vidaları yerine takın.
- 3 Hoparlör kablosunu ekran çerçevesi üzerinden dolaştırın ve sabitlemek için yapıştırın.
- 4 Hoparlör kablosunu sistem kartına bağlayın.
- 5 Güç durum ışığı kablosunu güç durum ışığı kartı konnektörüne kaydırın ve kabloyu sabitlemek için konnektör mandalına basın.

Son koşullar

"[Arka Kapağı](#) Yerine Takma" bölümünde adım 3'ten adım 6'ya kadar olan talimatları izleyin.

Sistem Kartını Çıkarma



UYARI: Bilgisayarınızın içinde çalışmadan önce, bilgisayarınızla birlikte verilen güvenlik bilgilerini okuyun ve [Bilgisayarınızın İçinde Çalışmadan Önce](#) bölümündeki adımları takip edin. Bilgisayarınızın içinde çalıştıktan sonra, [Bilgisayarınızın İçinde Çalıştıktan Sonra](#) bölümündeki talimatları izleyin. Ek güvenlik en iyi uygulama bilgileri için dell.com/regulatory_compliance adresindeki Yasal Uygunluk ana sayfasına bakın.



NOT: Bilgisayarınızın Servis Etiketini sistem kartında bulunur. Sistem kartını değiştirdikten sonra Servis Etiketini BIOS'a girmeniz gerekmektedir.



NOT: Sistem kartının değiştirilmesi, BIOS ayar programı üzerinden BIOS'ta yaptığınız tüm değişiklikleri siler. Sistem kartını değiştirdikten sonra istenen değişiklikleri yapmalısınız.



NOT: Kabloları sistem kartından ayırmadan önce, sistem kartını yerine taktıktan sonra doğru şekilde bağlayabilmeniz için konektörlerin yerlerini not edin.

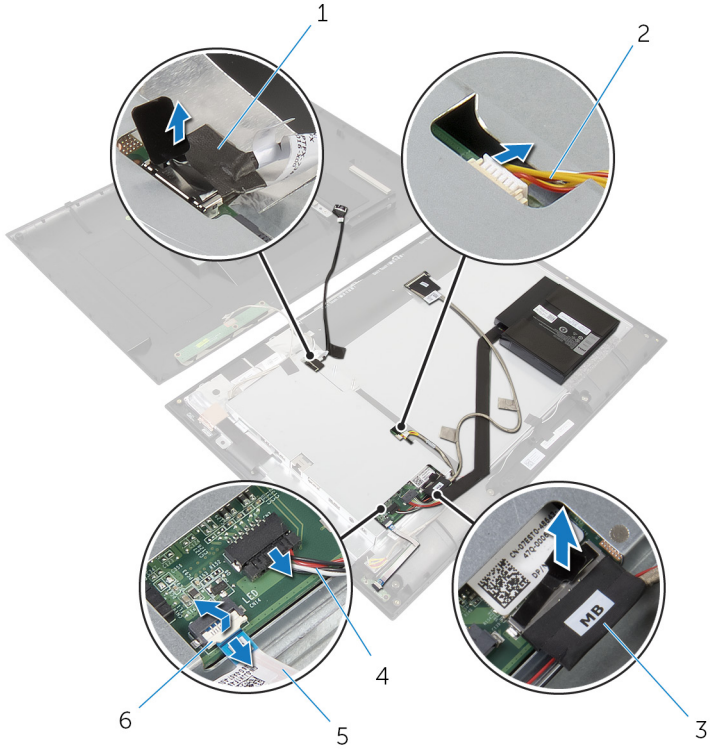
Ön koşullar

- 1 ["Arka Kapağı Çıkarma"](#) bölümünde adım 1'den adım 7'ye kadar olan talimatları izleyin.
- 2 [Kablosuz kartı](#) çıkarın.

Yordam

- 1 Hoparlör kablosunu ve ekran arka ışık kablosunun bağlantısını kesin.
Daha fazla bilgi için "[Sistem Kartı Bileşenleri](#)"ne bakın.
- 2 Konektör mandalını kaldırın ve güç durum ışığı kablosunu sistem kartından çıkarın.
Daha fazla bilgi için "[Sistem Kartı Bileşenleri](#)"ne bakın.

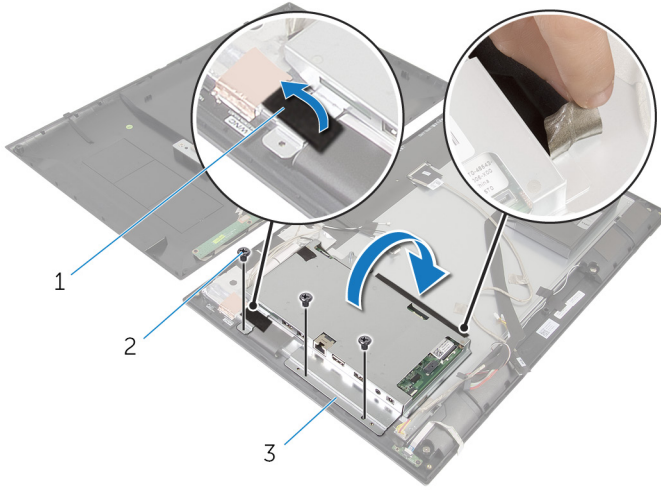
- 3 Çekme tırnağını kullanarak sabit sürücü kablosunun sistem kartı ile olan bağlantısını kesin.
Daha fazla bilgi için "[Sistem Kartı Bileşenleri](#)"ne bakın.



- | | | | |
|---|-------------------------|---|--------------------------|
| 1 | sabit sürücü kablosu | 2 | ekran arka ışığı kablosu |
| 3 | ekran kablosu | 4 | hoparlör kablosu |
| 5 | güç durum ışığı kablosu | 6 | konnektör mandalı |

- 4 Sistem kartı braketini ekran çerçevesine sabitleyen vidaları çıkarın.
5 Sistem kartı braketini ekran paneline sabitleyen bantı çıkarın..

- 6 Sistem kartı braketini dikkatlice kaldırın ve ters çevirin.



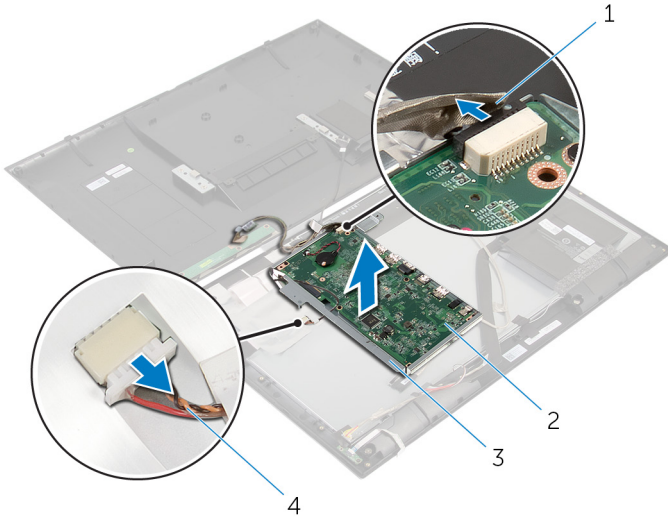
1 bant (2)

2 vidalar (3)

3 sistem kartı braketini

- 7 Ekran kablosunu yönlendirmeyi ve görüntü kartındaki görüntü kartı kablosunun bağlantısını kesmeyi unutmayın.

8 Bandı sökün ve kamera ve kontrol butonu kartını sistem kartından çıkarın.



1 Kontrol düğmeleri kartı kablosu ve kamera

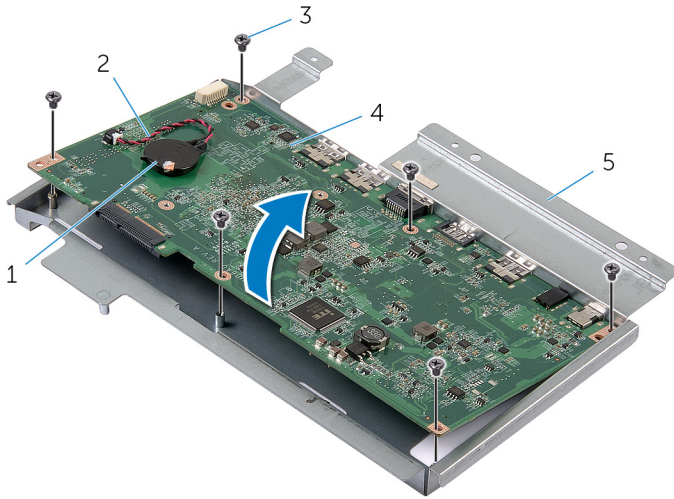
2 sistem kartı

3 sistem kartı braket

4 görüntü kartı kablosu

9 Sistem kartını sistem kartı braketine sabitleyen vidaları sökün.

- 10 Sistem kartını belirli bir açıyla kaldırın ve sistem kartındaki bağlantı noktalarını sistem kartı braketinde olan yuvalardan ayırın.

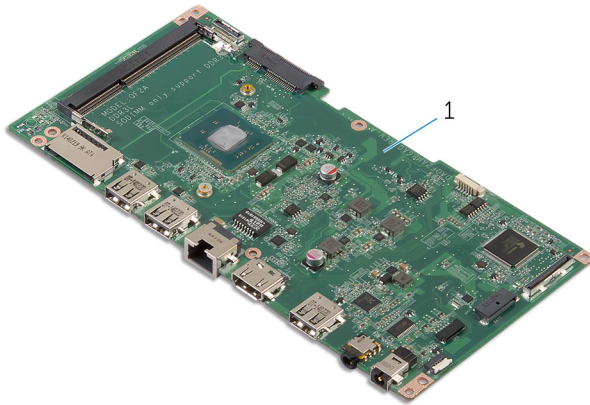


- | | | | |
|---|---------------------|---|-------------------|
| 1 | düğme pil | 2 | düğme pil kablosu |
| 3 | vidalar (6) | 4 | sistem kartı |
| 5 | sistem kartı braket | | |

- 11 Sistem kartını ters çevirip düz ve temiz bir yüzeye yerleştirin.

- 12 [Bellek modülünü](#) çıkarın.

- 13 [Isı emiciyi](#) çıkarın.



- 1 sistem kartı

Sistem Kartını Yerine Takma



UYARI: Bilgisayarınızın içinde çalışmadan önce, bilgisayarınızla birlikte verilen güvenlik bilgilerini okuyun ve [Bilgisayarınızın İçinde Çalışmadan Önce](#) bölümündeki adımları takip edin. Bilgisayarınızın içinde çalıştıktan sonra, [Bilgisayarınızın İçinde Çalıştıktan Sonra](#) bölümündeki talimatları izleyin. Ek güvenlik en iyi uygulama bilgileri için dell.com/regulatory_compliance adresindeki Yasal Uygunluk ana sayfasına bakın.



NOT: Bilgisayarınızın Servis Etiketini sistem kartında bulunur. Sistem kartını değiştirdikten sonra Servis Etiketini BIOS'a girmeniz gerekmektedir.



NOT: Sistem kartının değiştirilmesi, BIOS ayar programı üzerinden BIOS'ta yaptığınız tüm değişiklikleri siler. Sistem kartını değiştirdikten sonra istenen değişiklikleri yapmalısınız.

Yordam

- 1 [Isı emicisini](#) yerine takın.
- 2 [Bellek modülünü](#) yerine takın.
- 3 Sistem kartını ters çevirin.
- 4 Sistem kartı bağlantı noktalarını sistem kartı braketindeki yuvalara kaydırın.
- 5 Sistem kartındaki vida deliklerini sistem kartı braketindeki vida delikleriyle hizalayın.
- 6 Sistem kartını sistem kartı braketine sabitleyen vidaları yerlerine takın.
- 7 Kontrol düğmeleri kartı kablosunu ve kamerayı, sistem kartına bağlayın.
- 8 Görüntü kartı kablosunu sistem kartı braketinden geçirin ve görüntü kartı kablosunu görüntü kartına takın.
- 9 Sistem kartı braketini dikkatlice ters çevirin.
- 10 Sistem kartı braketindeki vida deliklerini ekran çerçevesindeki vida delikleriyle hizalayın.
- 11 Sistem kartı braketini ekran çerçevesine sabitleyen vidaları yerlerine takın.
- 12 Sistem kart braketini görüntü paneline sabitleyen bandı yapıştırın.
- 13 Sabit sürücü kablosunu ve görüntü kablosunu sistem kartına takın.
Daha fazla bilgi için "[Sistem Kartı Bileşenleri](#)"ne bakın.
- 14 Güç durum ışığı kablosunu sistem kartına bağlayın.
Daha fazla bilgi için "[Sistem Kartı Bileşenleri](#)"ne bakın.
- 15 Hoparlör kablosunu ve ekran arka ışık kablosunu sistem kartına bağlayın.
Daha fazla bilgi için "[Sistem Kartı Bileşenleri](#)"ne bakın.

Son kořullar

- 1 [Kablosuz kartı](#) yerine takın.
- 2 "[Arka Kapađı](#) Yerine Takma" bölümünde adım 3'ten adım 6'ya kadar olan talimatları izleyin.

BIOS'a Servis Etiketini Girme

- 1 Bilgisayarı açın.
- 2 Sistem Kurulumu programına girin:
 - POST sırasında DELL logosu görüntülendiđinde, F2 isteminin görünmesini bekleyin ve sonra hemen klavyenizin F2 tuşuna basın.
 - System Setup'a girmek için güç ve ses azalt düğmelerine aynı anda basın.
 - Güç ve ses arttır düğmelerine basarak **Tek Seferlik Önyükleme Menüsüne** girin ve **Kuruluma Gir**'i seçin.
- 3 **Ana** sekmesine gidin ve **Servis Etiket Giriři** alanına Servis Etiketini girin.

Düğme Pili Çıkarma



UYARI: Bilgisayarınızın içinde çalışmadan önce, bilgisayarınızla birlikte verilen güvenlik bilgilerini okuyun ve [Bilgisayarınızın İçinde Çalışmadan Önce](#) bölümündeki adımları takip edin. Bilgisayarınızın içinde çalıştıktan sonra, [Bilgisayarınızın İçinde Çalıştıktan Sonra](#) bölümündeki talimatları izleyin. Ek güvenlik en iyi uygulama bilgileri için dell.com/regulatory_compliance adresindeki Yasal Uygunluk ana sayfasına bakın.



DİKKAT: Düğme pilini kaldırmak, BIOS ayarlarını varsayılan olarak sıfırlar. Pil düğmesini kaldırmadan önce, BIOS ayarlarını kaydetmeniz önerilir.

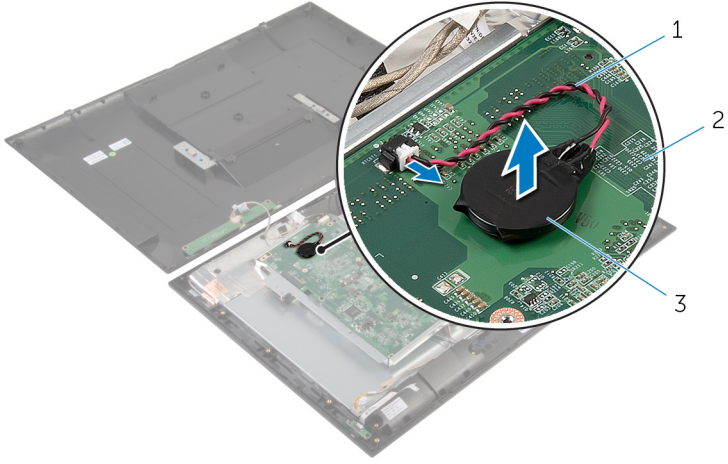
Ön koşullar

- 1 ["Arka Kapağı Çıkarma"](#) bölümünde adım 1'den adım 7'ye kadar olan talimatları izleyin.
- 2 [Kablosuz kartı](#) çıkarın.
- 3 ["Sistem Kartını Çıkarma"](#) bölümünde adım 1'den adım 6'ye kadar olan talimatları izleyin.

Yordam

- 1 Düğme pil kablosunu sistem kartından çıkarın.

2 Düşme pilini, sistem kartından çıkarın.



- 1 düşme pil kablosu
- 3 düşme pil

2 sistem kartı

Düğme Pili yerine takma



UYARI: Bilgisayarınızın içinde çalışmadan önce, bilgisayarınızla birlikte verilen güvenlik bilgilerini okuyun ve [Bilgisayarınızın İçinde Çalışmadan Önce](#) bölümündeki adımları takip edin. Bilgisayarınızın içinde çalıştıktan sonra, [Bilgisayarınızın İçinde Çalıştıktan Sonra](#) bölümündeki talimatları izleyin. Ek güvenlik en iyi uygulama bilgileri için dell.com/regulatory_compliance adresindeki Yasal Uygunluk ana sayfasına bakın.

Yordam

- 1 Düğme pilini sistem kartına takın.
- 2 Düğme pilin kablosunu sistem kartına takın.

Son koşullar

- 1 "[Sistem Kartını](#) Yerine Takma" bölümünde adım 9'dan adım 15'e kadar olan talimatları izleyin.
- 2 [Kablosuz kartı](#) yerine takın.
- 3 "[Arka Kapağı](#) Yerine Takma" bölümünde adım 3'ten adım 6'ya kadar olan talimatları izleyin.

Bellek Modülünü Çıkarma



UYARI: Bilgisayarınızın içinde çalışmadan önce, bilgisayarınızla birlikte verilen güvenlik bilgilerini okuyun ve [Bilgisayarınızın İçinde Çalışmadan Önce](#) bölümündeki adımları takip edin. Bilgisayarınızın içinde çalıştıktan sonra, [Bilgisayarınızın İçinde Çalıştıktan Sonra](#) bölümündeki talimatları izleyin. Ek güvenlik en iyi uygulama bilgileri için dell.com/regulatory_compliance adresindeki Yasal Uygunluk ana sayfasına bakın.

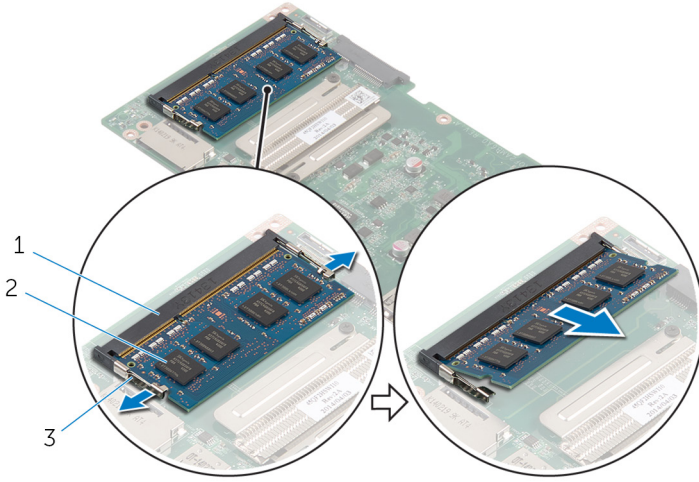
Ön koşullar

- 1 "[Arka Kapağı](#) Çıkarma" bölümünde adım 1'den adım 7'ye kadar olan talimatları izleyin.
- 2 [Kablosuz kartı](#) çıkarın.
- 3 "[Sistem Kartını](#) Çıkarma" bölümünde adım 1'den adım 11'e kadar olan talimatları izleyin.

Yordam

- 1 Parmak uçlarınızı kullanarak, bellek modülü konnektörünün her iki ucundaki emniyet klipslerini bellek modülü çıkana kadar ayırın.

- 2 Bellek modülünü, sistem kartı üzerindeki bellek modülü yuvasından çıkarın.



- 1 bellek modülü yuvası
3 sabitleme klipsleri (2)

- 2 bellek modülü

Bellek Modülünü Yerine Takma



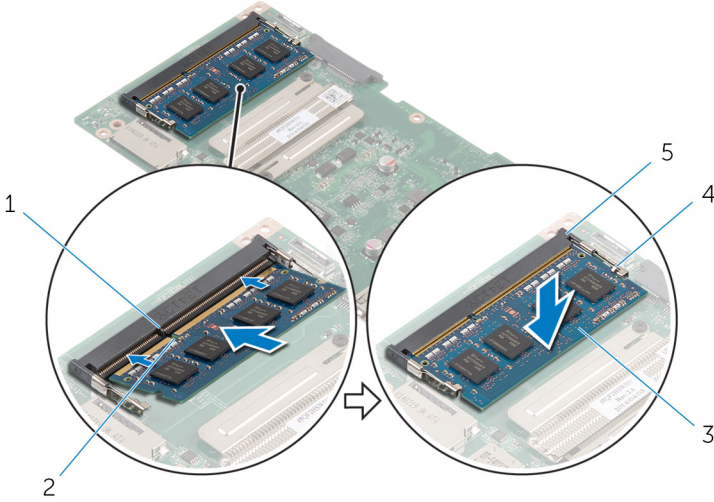
UYARI: Bilgisayarınızın içinde çalışmadan önce, bilgisayarınızla birlikte verilen güvenlik bilgilerini okuyun ve [Bilgisayarınızın İçinde Çalışmadan Önce](#) bölümündeki adımları takip edin. Bilgisayarınızın içinde çalıştıktan sonra, [Bilgisayarınızın İçinde Çalıştıktan Sonra](#) bölümündeki talimatları izleyin. Ek güvenlik en iyi uygulama bilgileri için dell.com/regulatory_compliance adresindeki Yasal Uygunluk ana sayfasına bakın.

Yordam

- 1 Bellek modülünün üstündeki çentiği, bellek modülü yuvasındaki tırnakla hizalayın.
- 2 Bellek modülünü bellek modülü yuvasına yerleştirin ve yerine oturana kadar bellek modülünü aşağıya doğru bastırın.



NOT: Tık sesi duymazsanız, bellek modülünü çıkarıp yeniden takın.



- 1 tırnak
- 2 çentik
- 3 bellek modülü
- 4 sabitleme klipsleri (2)
- 5 bellek modülü yuvası

Son kořullar

- 1 "[Sistem Kartını](#) Yerine Takma" bölümünde adım 3'ten adım 15'e kadar olan talimatları izleyin.
- 2 [Kablosuz kartı](#) yerine takın.
- 3 "[Arka Kapağı](#) Yerine Takma" bölümünde adım 3'ten adım 6'ya kadar olan talimatları izleyin.

Isı Emicisini Çıkarma



UYARI: Bilgisayarınızın içinde çalışmadan önce, bilgisayarınızla birlikte verilen güvenlik bilgilerini okuyun ve [Bilgisayarınızın İçinde Çalışmadan Önce](#) bölümündeki adımları takip edin. Bilgisayarınızın içinde çalıştıktan sonra, [Bilgisayarınızın İçinde Çalıştıktan Sonra](#) bölümündeki talimatları izleyin. Ek güvenlik en iyi uygulama bilgileri için dell.com/regulatory_compliance adresindeki Yasal Uygunluk ana sayfasına bakın.



UYARI: Isı emicisi, normal işlem boyunca ısınabilir. Dokunmadan önce bir süre soğuması için bırakın.



DİKKAT: İşlemcinin maksimum düzeyde soğumasını sağlamak için, ısı emicisi üzerindeki ısı aktarım alanlarına dokunmayın. Cildinizde bulunan yağlar, ısı gresinin ısı aktarım kapasitesini azaltabilir.

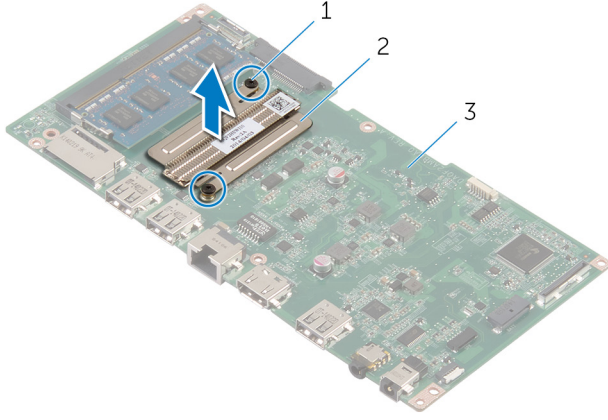
Ön koşullar

- 1 ["Arka Kapağı](#) Çıkarma" bölümünde adım 1'den adım 7'ye kadar olan talimatları izleyin.
- 2 [Kablolu kartı](#) çıkarın.
- 3 ["Sistem Kartını](#) Çıkarma" bölümünde adım 1'den adım 11'e kadar olan talimatları izleyin.

Yordam

- 1 Isı emicisini sistem kartına bağlayan tutucu vidaları gevşetin.

2 Isı emicisini kaldırarak sistem kartından çıkarın.



- 1 tutucu vidalar (2)
- 3 sistem kartı

2 ısı emicisi

Isı Emiciyi Takma



UYARI: Bilgisayarınızın içinde çalışmadan önce, bilgisayarınızla birlikte verilen güvenlik bilgilerini okuyun ve [Bilgisayarınızın İçinde Çalışmadan Önce](#) bölümündeki adımları takip edin. Bilgisayarınızın içinde çalıştıktan sonra, [Bilgisayarınızın İçinde Çalıştıktan Sonra](#) bölümündeki talimatları izleyin. Ek güvenlik en iyi uygulama bilgileri için dell.com/regulatory_compliance adresindeki Yasal Uygunluk ana sayfasına bakın.



DİKKAT: Isı emicisinin yanlış hizalanması sistem kartına ve işlemciye zarar verebilir.



NOT: Orijinal sistem kartı ve ısı emici birlikte yeniden takılıyorsa, orijinal termal gres yeniden kullanılabilir. Sistem kartı veya ısı emiciden biri değiştiriliyorsa, ısı iletkenliğini sağlamak için sette bulunan sıcaklık pedini kullanın.

Yordam

- 1 Isı emici üzerindeki vida deliklerini sistem kartındaki vida delikleriyle hizalayın.
- 2 Isı emiciyi sistem kartına sabitleyen tutucu vidaları sıkın.

Son koşullar

- 1 "[Sistem Kartını](#) Yerine Takma" bölümünde adım 3'ten adım 15'e kadar olan talimatları izleyin.
- 2 [Kablosuz kartı](#) yerine takın.
- 3 "[Arka Kapağı](#) Yerine Takma" bölümünde adım 3'ten adım 6'ya kadar olan talimatları izleyin.

Antenin Çıkarılması



UYARI: Bilgisayarınızın içinde çalışmadan önce, bilgisayarınızla birlikte verilen güvenlik bilgilerini okuyun ve [Bilgisayarınızın İçinde Çalışmadan Önce](#) bölümündeki adımları takip edin. Bilgisayarınızın içinde çalıştıktan sonra, [Bilgisayarınızın İçinde Çalıştıktan Sonra](#) bölümündeki talimatları izleyin. Ek güvenlik en iyi uygulama bilgileri için dell.com/regulatory_compliance adresindeki Yasal Uygunluk ana sayfasına bakın.

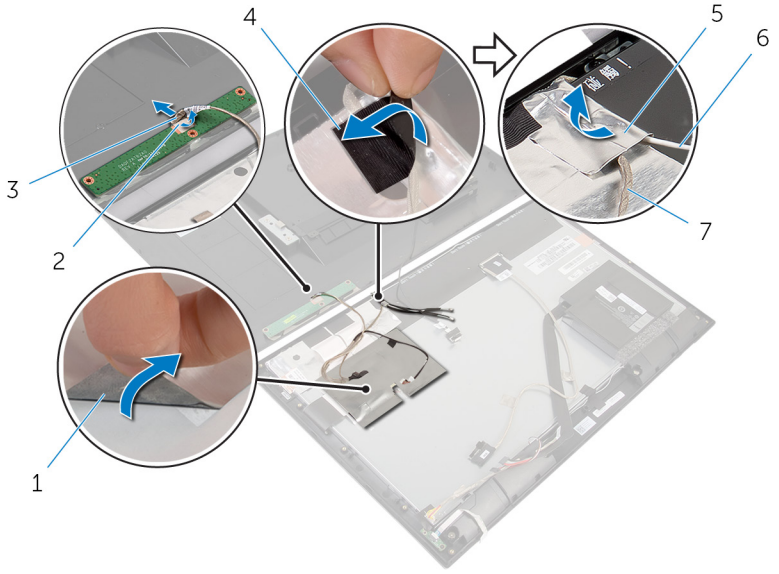
Ön koşullar

- 1 "[Arka Kapağı](#) Çıkarma" bölümünde adım 1'den adım 8'e kadar olan talimatları izleyin.
- 2 [Kablosuz kartı](#) çıkarın.
- 3 "[Sistem Kartını](#) Çıkarma" bölümünde adım 1'den adım 8'e kadar olan talimatları izleyin.

Yordam

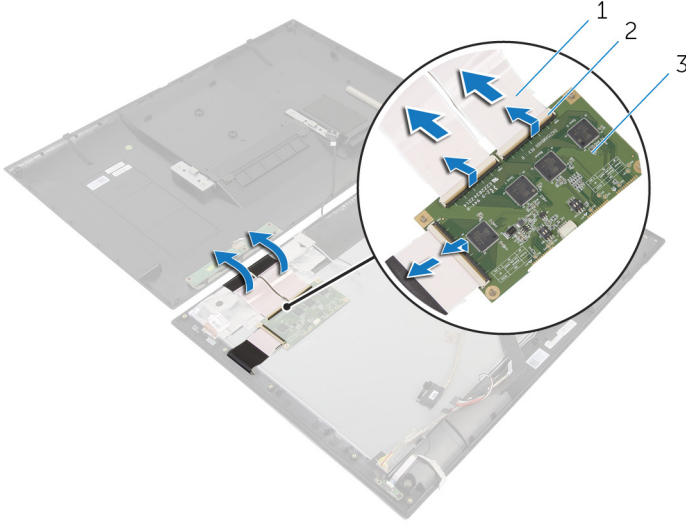
- 1 Kontrol düğmeleri kartının kablolarını kontrol düğmelerinin kartına sabitleyen bandı sıyrarak çıkartın.
- 2 Kontrol düğmeleri kartı kablosunu kontrol düğmeleri kartından çıkarın.

- 3 Bandı sökün ve anten kablosunu, kamerayı ve kontrol düğmeleri kartı kablosunu ekran paneline sabitleyen alüminyum folyoyu kaldırın.



- | | | | |
|---|---------------------------------|---|---------------|
| 1 | alüminyum folyo bant | 2 | bant |
| 3 | kontrol düğmeleri kartı kablosu | 4 | bant |
| 5 | alüminyum folyo | 6 | anten kablosu |
| 7 | kamera kablosu | | |

- 4 Konnektör mandalları kaldırın ve fleks kablolarını ekran panelinden çıkarın.



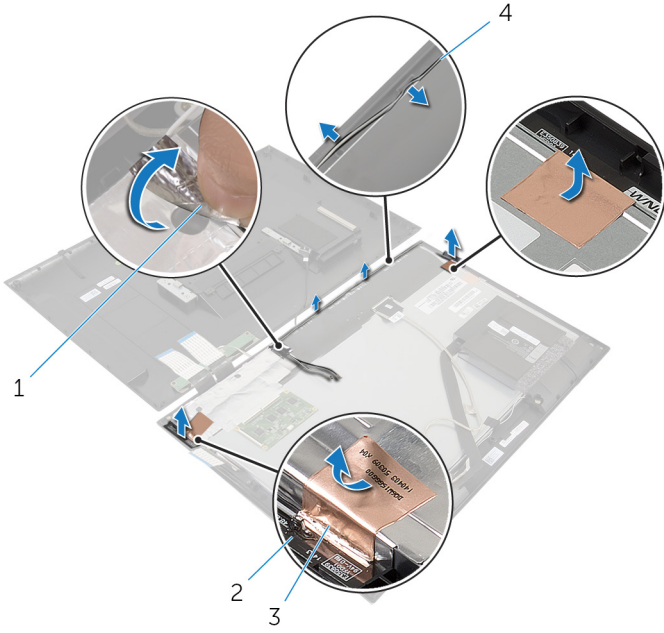
1 fleks kabloları (3)

2 konnektör mandalları (3)

3 görüntü kartı

- 5 Anten kablosu yerleşimini not edin ve kabloyu ekran paneli tabanındaki yönlendirme kılavuzlarından çıkarın.
- 6 Anten modüllerini ekran paneline sabitleyen alüminyum folyo bantları sökün.

7 Anten modüllerini ekran çerçevesinden kaldırarak çıkarın.



1 alüminyum folyo

2 anten modülleri (2)

3 alüminyum folyo bantlar (2)

4 anten kabloları

Anteni Takma



UYARI: Bilgisayarınızın içinde çalışmadan önce, bilgisayarınızla birlikte verilen güvenlik bilgilerini okuyun ve [Bilgisayarınızın İçinde Çalışmadan Önce](#) bölümündeki adımları takip edin. Bilgisayarınızın içinde çalıştıktan sonra, [Bilgisayarınızın İçinde Çalıştıktan Sonra](#) bölümündeki talimatları izleyin. Ek güvenlik en iyi uygulama bilgileri için dell.com/regulatory_compliance adresindeki Yasal Uygunluk ana sayfasına bakın.

Yordam

- 1 Anten modüllerini ekran çerçevesine takın ve Alüminyum folyo bantlar ile sabitleyin.
- 2 Anten kablolarını ekran çerçevesindeki yönlendirme kılavuzlarından geçirin.
- 3 Fleks kablolarını görüntü kartına bağlayın.
- 4 Bandı ve Alüminyum folyo bandını anten kablolarına ve kamera ve kontrol düğmeleri kart kablosuna yapıştırın.
- 5 Kontrol düğmeleri kartının kablolarını kontrol düğmeleri kartına bağlayın ve bant ile sabitleyin.

Son koşullar

- 1 "[Sistem Kartını](#) Yerine Takma" bölümünde adım 7'den adım 15'e kadar olan talimatları izleyin.
- 2 [Kablosuz kartı](#) yerine takın.
- 3 "[Arka Kapağı](#) Yerine Takma" bölümünde adım 2'den adım 6'ya kadar olan talimatları izleyin.

Kamerayı Çıkarma



UYARI: Bilgisayarınızın içinde çalışmadan önce, bilgisayarınızla birlikte verilen güvenlik bilgilerini okuyun ve [Bilgisayarınızın İçinde Çalışmadan Önce](#) bölümündeki adımları takip edin. Bilgisayarınızın içinde çalıştıktan sonra, [Bilgisayarınızın İçinde Çalıştıktan Sonra](#) bölümündeki talimatları izleyin. Ek güvenlik en iyi uygulama bilgileri için dell.com/regulatory_compliance adresindeki Yasal Uygunluk ana sayfasına bakın.

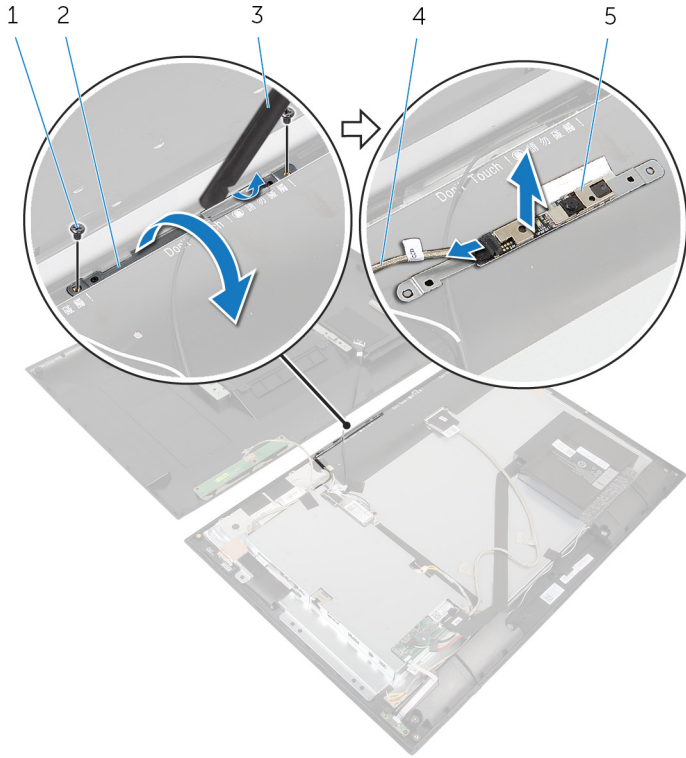
Ön koşullar

"[Arka Kapağı](#) Çıkarma" bölümünde adım 1'den adım 8'e kadar olan talimatları izleyin.

Yordam

- 1 Kamera modülünü, ekran çerçevesine sabitleyen vidaları sökün.
- 2 Kamera modülünü dikkatlice kaldırıp ters çevirin.

3 Kamera kablosunu kamera modülünden çıkarın.



1 vidalar (2)

3 plastik çubuk

5 kamera

2 kamera modülü

4 kamera kablosu

Kamerayı Yerine Takma



UYARI: Bilgisayarınızın içinde çalışmadan önce, bilgisayarınızla birlikte verilen güvenlik bilgilerini okuyun ve [Bilgisayarınızın İçinde Çalışmadan Önce](#) bölümündeki adımları takip edin. Bilgisayarınızın içinde çalıştıktan sonra, [Bilgisayarınızın İçinde Çalıştıktan Sonra](#) bölümündeki talimatları izleyin. Ek güvenlik en iyi uygulama bilgileri için dell.com/regulatory_compliance adresindeki Yasal Uygunluk ana sayfasına bakın.

Yordam

- 1 Kamera kablosunu kamera modülüne bağlayın.
- 2 Kamera modülünü ters çevirin.
- 3 Kamera modülündeki vida deliklerini ekran çerçevesindeki vida delikleri ile hizalayın.
- 4 Kamera modülünü ekran çerçevesine sabitleyen vidaları yerlerine takın.

Son koşullar

"[Arka Kapağı](#) Yerine Takma" bölümünde adım 2'den adım 6'ya kadar olan talimatları izleyin.

Ekran Aksamını Çıkarma



UYARI: Bilgisayarınızın içinde çalışmadan önce, bilgisayarınızla birlikte verilen güvenlik bilgilerini okuyun ve [Bilgisayarınızın İçinde Çalışmadan Önce](#) bölümündeki adımları takip edin. Bilgisayarınızın içinde çalıştıktan sonra, [Bilgisayarınızın İçinde Çalıştıktan Sonra](#) bölümündeki talimatları izleyin. Ek güvenlik en iyi uygulama bilgileri için dell.com/regulatory_compliance adresindeki Yasal Uygunluk ana sayfasına bakın.

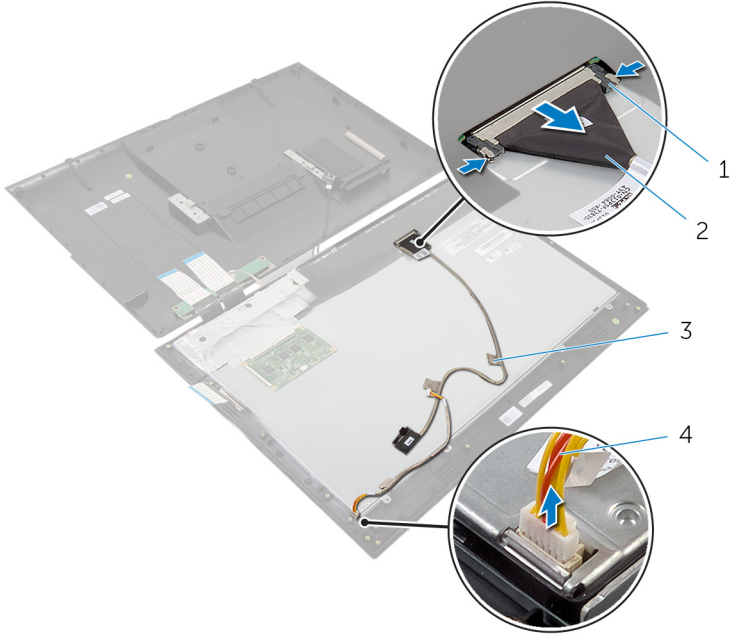
Ön koşullar

- 1 ["Arka Kapağı Çıkarma"](#) bölümünde adım 1'den adım 8'e kadar olan talimatları izleyin.
- 2 [Pili](#) çıkarın.
- 3 [Hoparlörleri](#) çıkarın.
- 4 [Güç durum ışığı kartını](#) çıkarın.
- 5 [Kablosuz kartı](#) çıkarın.
- 6 ["Sistem Kartını Çıkarma"](#) bölümünde adım 1'den adım 8'e kadar olan talimatları izleyin.
- 7 [Anteni](#) çıkarın.

Yordam

- 1 Konnektör mandallarını serbest bırakın ve ekran kablosunu ekran panelinden çıkarın.
- 2 Ekran arka ışık kablosunu ekran panelinden çıkarın.

3 Bantları sökün ve arka ışık kablosunu ve görüntü kablosunu ekran panelinden kaldırın.



1 konnektör mandalları (2)

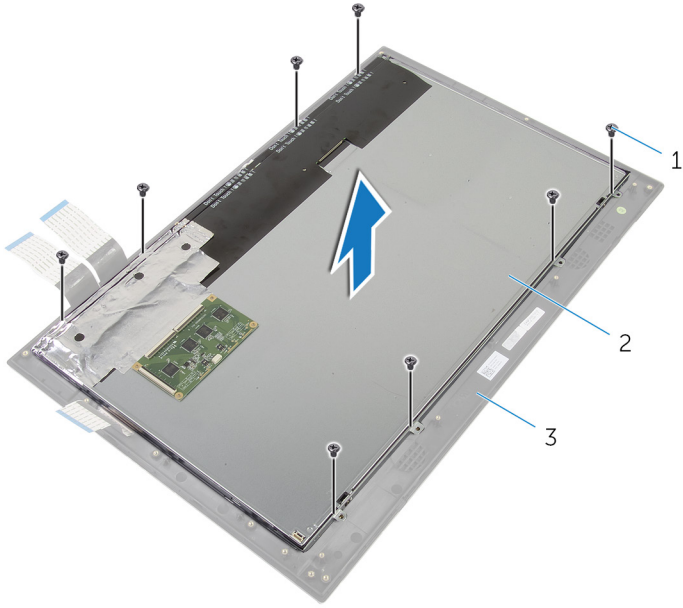
2 ekran kablosu

3 bant

4 ekran arka ışığı kablosu

4 Ekran panelini ekran çerçevesine sabitleyen vidaları sökün.

5 Ekran kablosunu ekran çerçevesinden kaldırarak çıkarın.



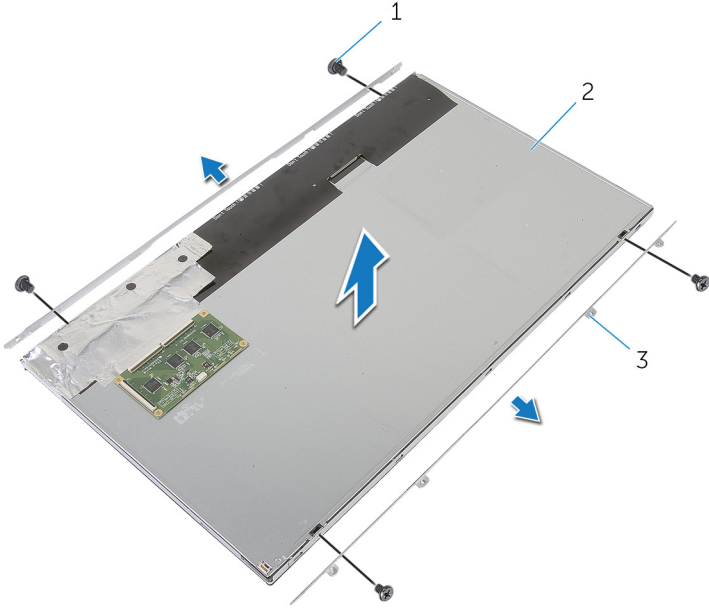
1 vidalar (8)

2 ekran paneli

3 ekran çerçevesi

6 Ekran panelini ekran çerçevesinden sökün, temiz ve düz bir yüzeye yerleştirin.

7 Ekran paneli dirseklerini ekran paneline sabitleyen vidaları çıkarın.



1 vidalar (4)

2 ekran paneli

3 ekran paneli braketteri (2)

Ekran Aksamını Yerine Takma



UYARI: Bilgisayarınızın içinde çalışmadan önce, bilgisayarınızla birlikte verilen güvenlik bilgilerini okuyun ve [Bilgisayarınızın İçinde Çalışmadan Önce](#) bölümündeki adımları takip edin. Bilgisayarınızın içinde çalıştıktan sonra, [Bilgisayarınızın İçinde Çalıştıktan Sonra](#) bölümündeki talimatları izleyin. Ek güvenlik en iyi uygulama bilgileri için dell.com/regulatory_compliance adresindeki Yasal Uygunluk ana sayfasına bakın.

Yordam

- 1 Ekran panelini düz ve temiz bir yüzeye yerleştirin.
- 2 Ekran paneli braketlerindeki vida deliklerini ekran paneli üzerindeki deliklerle hizalayın.
- 3 Ekran paneli braketlerini ekran paneline sabitleyen vidaları yerine takın.



DİKKAT: Ekran panelinin altında kablo olmadığından emin olun.

- 4 Ekran paneli braketlerinin üzerindeki vida deliklerini ekran çerçevesinin üzerindeki vida delikleriyle hizalayıp ekran panelini ekran çerçevesine yerleştirin.
- 5 Ekran paneli braketlerini ekran çerçevesine sabitleyen vidaları yerine takın.
- 6 Görüntü kablosunu ekran paneline bağlayın ve bantları ekran panelindeki görüntü kablosunu sabitlemek için yapıştırın.
- 7 Ekran arka ışığı kablosunu ekran paneline bağlayın.

Son koşullar

- 1 "[Sistem Kartını](#) Yerine Takma" bölümünde adım 7'den adım 15'e kadar olan talimatları izleyin.
- 2 [Anteni](#) yerine takın.
- 3 [Kablosuz kartı](#) yerine takın.
- 4 [Güç durum ışığı kartını](#) yerine takın.
- 5 [Hoparlörleri](#) yerine takın.
- 6 [Pili](#) yerine takın.
- 7 "[Arka Kapağı](#) Yerine Takma" bölümünde adım 2'den adım 6'ya kadar olan talimatları izleyin.

Ekran Çerçevesini Çıkarma



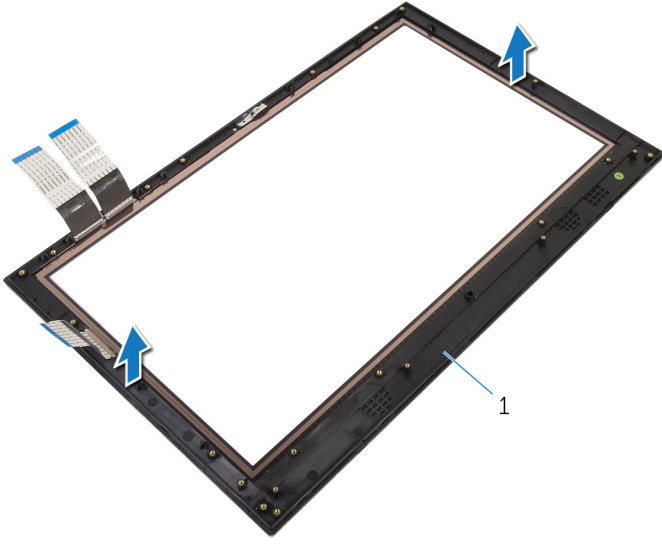
UYARI: Bilgisayarınızın içinde çalışmadan önce, bilgisayarınızla birlikte verilen güvenlik bilgilerini okuyun ve [Bilgisayarınızın İçinde Çalışmadan Önce](#) bölümündeki adımları takip edin. Bilgisayarınızın içinde çalıştıktan sonra, [Bilgisayarınızın İçinde Çalıştıktan Sonra](#) bölümündeki talimatları izleyin. Ek güvenlik en iyi uygulama bilgileri için dell.com/regulatory_compliance adresindeki Yasal Uygunluk ana sayfasına bakın.

Ön koşullar

- 1 "[Arka Kapağı](#) Çıkarma" bölümünde adım 1'den adım 8'e kadar olan talimatları izleyin.
- 2 [Pili](#) çıkarın.
- 3 [Kablosuz kartı](#) çıkarın.
- 4 [Güç durum ışığı kartını](#) çıkarın.
- 5 [Hoparlörleri](#) çıkarın.
- 6 "[Sistem Kartını](#) Çıkarma" bölümünde adım 1'den adım 8'e kadar olan talimatları izleyin.
- 7 [Anteni](#) çıkarın.
- 8 [Kamerayı](#) çıkarın.
- 9 [Ekran aksamını](#) çıkarın.

Yordam

Ekran çerçevesini yüzeyden kaldırın.



1 ekran çerçevesi

Ekran Çerçevesini Yerine Takma



UYARI: Bilgisayarınızın içinde çalışmadan önce, bilgisayarınızla birlikte verilen güvenlik bilgilerini okuyun ve [Bilgisayarınızın İçinde Çalışmadan Önce](#) bölümündeki adımları takip edin. Bilgisayarınızın içinde çalıştıktan sonra, [Bilgisayarınızın İçinde Çalıştıktan Sonra](#) bölümündeki talimatları izleyin. Ek güvenlik en iyi uygulama bilgileri için dell.com/regulatory_compliance adresindeki Yasal Uygunluk ana sayfasına bakın.

Yordam


Ekran çerçevesini düz ve temiz bir yüzeye yerleştirin.

Son koşullar

- 1 [Ekran aksamını](#) yerine takın.
- 2 [Kamerayı](#) yerine takın.
- 3 [Anteni](#) yerine takın.
- 4 "[Sistem Kartını](#) Yerine Takma" bölümünde adım 7'den adım 15'e kadar olan talimatları izleyin.
- 5 [Hoparlörleri](#) yerine takın.
- 6 [Güç durum ışığı kartını](#) yerine takın.
- 7 [Kablosuz kartı](#) yerine takın.
- 8 [Pili](#) yerine takın.
- 9 "[Arka Kapağı](#) Yerine Takma" bölümünde adım 2'den adım 6'ya kadar olan talimatları izleyin.

BIOS'u Sıfırlama

Bir güncelleştirme kullanılabilir olduğunda veya sistem kartını değiştirdikten sonra BIOS'u sıfırlamanız (güncellemeniz) gerekebilir:

- 1 Bilgisayarı açın.
- 2 **dell.com/support** adresine gidin.
- 3 Bilgisayarınızda Servis Etiketi varsa, bilgisayarınızın Servis Etiketini girin ve **Submit** (Gönder) düğmesini tıklatın.
Bilgisayarınızın Servis Etiketi yoksa, Servis Etiketinin otomatik olarak algılanması için **Detect Service Tag** (Servis Etiketini Algıla) düğmesini tıklatın.
 **NOT:** Servis Etiketi otomatik olarak algılanamıyorsa, ürününüzü ürün kategorileri altından seçin.
- 4 **View Drivers and Downloads** (Sürücüler ve Yüklemeleri Görüntüle) ögesini tıklatın.
- 5 **View All Drivers** (Tüm Sürücüler Görüntüle) ögesini tıklayın.
- 6 **Operating System** (İşletim Sistemi) açılan penceresinden, bilgisayarınızda kurulu olan işletim sistemini seçin.
- 7 **BIOS** ögesini Tıklatın.
- 8 En son BIOS sürümünü bilgisayarınıza indirmek için **Download File** (Dosyayı İndir) düğmesini tıklatın.
- 9 Sonraki sayfada **Single-file download** (Tek dosya indirme) düğmesini seçip **Continue** (Devam) düğmesini tıklatın.
- 10 Dosyayı kaydedin ve indirme tamamlandıktan sonra BIOS güncelleştirme dosyasını kaydettiğiniz klasöre gidin.
- 11 BIOS güncelleştirme dosya simgesini çift tıklatın ve ekrandaki talimatları izleyin.

Yardıma Alma ve Dell'e Başvurma

Kendi Kendine Yardım Kaynakları

Şu çevrimiçi kendi kendine yardım kaynaklarını kullanarak Dell ürünleri ve hizmetleri hakkında bilgi ve yardım alabilirsiniz:

Kendi Kendine Yardım Bilgileri	Kendi Kendine Yardım Seçenekleri
Windows Yardım'a Erişme	Windows 8.1 — Arama tılsımını açın, arama kutusuna Yardım ve Destek yazın ve Enter (Girin) tuşuna basın. Windows 7 — Başlat → Yardım ve Destek seçeneklerini tıklayın.
Dell ürünleri ve hizmetleri ile ilgili bilgiler	dell.com adresine bakın.
Sorun giderme bilgileri, kullanım kılavuzları, kurulum talimatları, ürün özellikleri, teknik yardım blog'ları, sürücüler, yazılım güncelleştirmeleri, vb.	dell.com/support adresine bakın.
Microsoft Windows 8.1 hakkında bilgi	dell.com/windows8 adresine bakın.
Microsoft Windows 7 ile ilgili Bilgi	Start (Başlat) → All Programs (Tüm Programlar) → Dell Help Documentation (Dell Yardım Belgeleri) seçeneklerine tıklayın.
İşletim sisteminiz, bilgisayarınızı kurma ve kullanma, veri yedekleme, tanılama vb. ile ilgili bilgi edinin.	dell.com/support/manuals adresindeki <i>Ben ve Dell Bilgisayarım</i> bölümüne bakın.

Dell'e Başvurma

Satış, teknik destek veya müşteri hizmetleri ile ilgili konularda Dell'e ulaşmak için **dell.com/contactdell** adresine gidin.



NOT: Bu hizmetlerin kullanılabilirliği ülkeye ve ürüne göre değişir ve bölgenizde bazı hizmetler verilemiyor olabilir.



NOT: Etkin bir İnternet bağlantınız yoksa, başvuru bilgilerinizi satış faturanızda, irsaliyede, fişte veya Dell ürün kataloğunda bulabilirsiniz.